

知
it is JAPAN
目

知日MOOK
茶乌龙 / 主编

46

CITY SPECIAL ISSUE
城市
特集
it is JAPAN

东京

東京は日本です

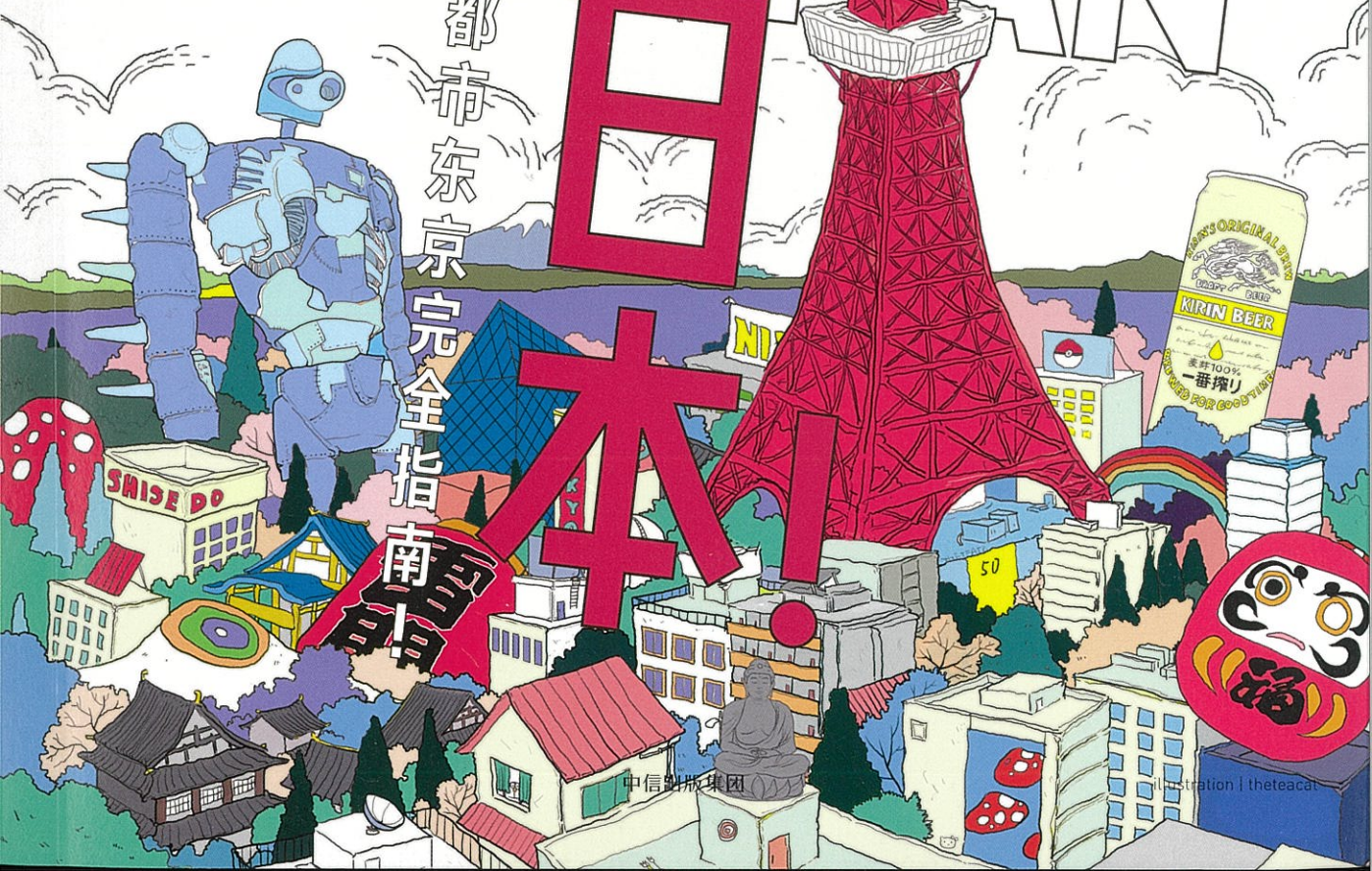
TOYO
IS JAPAN

就是

日

本!

超级都市东京完全指南!



中信出版集团

Illustration | theteacal

東京と私の物語

东京与我的故事

赵雅菲 / interview & text

Group Interview



01 软软冰

常驻日本的 b 站 up 主,《软游记》《土豆动漫 in JAPAN》的节目企划, BML2016、日本声优见面会等活动的双语主持。

“东京是二次元和三次元的交界。”

我依然记得 5 年前来到东京,第一次去秋叶原的时候:巨幅的动画海报,一排排数量惊人的扭蛋机,穿着女仆装在街上发传单的萌妹子,店门口飘来的一阵阵节奏活泼的最新 anisong (动漫歌曲),迎面走来的穿着痛 T 恤、拿着动漫周边包装袋的人……这一切一切在动画中出现过无数次,那么熟悉,在现实里却又是全然的陌生。我穿梭在五颜六色的手办柜台之间,眼睛睁得大大的,不想放过任何一个细节,看到熟悉喜爱的作品就忍不住兴奋地指来指去,喊出名字。对于二次元爱好者来说,这里是永远的圣地,也是我喜欢东京的最大理由。

早稻田大学毕业那年春假,我用青春“18 乘车券”横穿半个日本,从东京出发一路玩到鹿儿岛。这中间走走停停,去了很多动画作品的原场景,进行圣地巡礼。包括《花开伊吕

波》的金泽汤涌温泉,《名侦探柯南》作者的故乡鸟取,《夏目友人帐》的人吉市,《萤火之森》的高森,等等。路上不仅碰到了和我一样的巡礼爱好者,也有很多奇遇。比如去《元气少女缘结神》里出现的出云大社时,我们坐电车到达出云已经大概晚上 10 点了。在酒店放下行李后饥肠辘辘出门找吃的,街上的店基本都关了,连行人都没有几个。转了几圈后终于发现一家寿司店。有点儿忐忑地敲门进去,店里没有其他客人,可能已经准备关门了,但店里的奶奶看见我们进来还是热情招待坐下。板前(厨师)是位爷爷,聊天得知我们才到达出云,一天都没怎么吃饭,就立马做了一个蔬菜寿司卷赠送给我们先填填肚子。后来得知我是大连人后,更是非常开心,因为他还去过大连。这样聊着聊着吃完结账,我和摄影师才发现谁都没带钱。当时真是要多尴尬有多尴尬,还在纠结怎么办的时候,老爷爷出来说今天也没什么客人要关门了,就让他开车送我们回酒店吧。然后真的被开车送到酒店。这样的一个初春寒冷的晚上,我们不仅胃得到了治愈,现在再回想起来心里也都是暖暖的。

最推荐的是东京国际展示场。每年的 8 月中旬和 12 月末我都会去那里参加 Comic Market——全世界最大的同人展,也被称为“圣战”。每届持续 3 天,每天的人流量能达到 20 万。只要去一次,你就能全方位感受到日本动漫文化的规模,画师们无尽的想象力,以及 cosplayers (角色扮演者) 对角色和作品的热爱。

下图:充满二次元气息的东京夜景



02 堂邦嘉真

EYESTORE 创办人之一, 日杂爱好者。

“在目不暇接的东京, 总能发掘到新鲜事物。”

最喜欢东京穿衣风格的包容性。这个可能也跟他们对风格的细分有很大关系吧。早在几十年前日本人就开始接受欧美国家的潮流时尚文化,再结合自己的想法逐步拆分出更多并且只在这里才有的风格,另外,他们对混搭有自己独特的见解。

琐事的话倒是想到了一堆。例如深夜到达箱根的山上,然后摸黑徒步找旅馆;在涩谷的十字路口看人来人往,想拍一张自己满意的照片;几天内多次到代官山只为找寻 Google (谷歌) 地图上 tag (标记) 的每一家店;在北镰仓的一座寺庙里午后漫步放空……这一切日常琐事,就是我对这座城市印象最深刻的地方。

我还喜欢去代官山鸟屋书店及其周边的服饰店铺。比起涩谷、原宿、银座,这里更清静,逛得更舒服,而且很多店铺都相当有格调。除了时装精品店外也有一些不错的古着店、甜点店、咖啡店以及家具品牌店。



上图:随手拍下的东京街头一隅



03 东京猫侍安

在东京的台湾男孩儿,养了一只短腿橘猫 tora, 微博原创视频作者。

“东京是一座自在而新鲜的城市。”

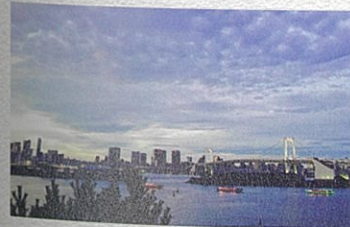
对我来说,东京是一座很自在的城市。在这里,不管你做什么,穿什么,都不在乎别人的眼光;东京也是一座很新鲜的城市,总是会有各种好玩有趣的东西出现,生活在这里你不会觉得无聊。

我最喜欢东京的“冷漠”,不是说没有人情味,而是大家不会互相打扰,不给对方添麻烦,不给你异样的目光。就算我在街上耍智商,大家也装作没看到,我很喜欢这一点。印象最深刻就是在原宿的一家眼镜店遇到长瀨智也,还跟他聊天、合照,但是 J 家有肖像权,所以照片我至今还自己默默保存着(笑)。

推荐地当然是台场!一年可以去好多次,从早玩到晚,风景,购物,美食,样样都有。

下图:台场海滨公园

右图:东京的 Y 字路与街道转角



04 第 80000 次旅行

记住……关于光阴的教训。

“东京像最熟悉的陌生人。”

加起来我去过 44 个国家,许多座城市,具体记不清。最喜欢的是东京。我经常幻听到山手线的电车来的铃声。从我落地羽田的那一刻开始,高田马场前的游戏机厅,池袋前的无敌家,第一次住的五反田,以及 2016 年除夕从涩谷走向下北泽,这些我都记得。东京像极了最熟悉的陌生人。

2016 年 11 月,在东京拍摄结束后,我丢了一个包。用《航海王》的片头来说就是,“去找吧,我把我的一切都放在了那里。”简单说,包里有十几万的相机镜头、笔记本电脑、护照、信用卡、我租的 Wi-Fi,最后却被我原封不动地找回来。你想感受自己有多渺小吗?不妨在东京住一个月。永远是那么的声色犬马,让你迷失自己,又能找到自己。

最喜欢的莫过于吃饱饭去赤羽喝酒。超级喜欢。



05 张小溪 Nancy Zhang

插画师, 跨界艺术家,《Nancy 的街头印象簿》作者。

“东京是一个精致而稳定、自卑又自负的矛盾体。”

对我来说,东京好比是亚洲版本的伦敦,从地理位置、政体到古今文化的并存与融合,两者都很相似。不过,与伦敦相比,东京更平静,这平静的背后又很矛盾,在繁华中可以做到更极致的前卫,也可以做到更一丝不苟的刻板。社会阶级通过各个区域的规划泾渭分明。在这座城市你可以找到任何一种文化的影响,而这些传承融合在一起就成了独一无二的存在。把任何外来文化都完美吸收、分解、再转化成自己的本土精神的能力,加上无孔不入的商机与成熟的社会体系,成就了今时今日的东京,一个精致而稳定、自卑又自负的矛盾体。

如果把城市拟人的话,东京一定是个满身华服的闷骚又傲娇的青年。极度追求认同感,格外在意细节,表面热爱追求时髦,行为举止潇洒开放,但内心却意外的传统保守,由于太纠结还特别压抑的那种类型。

我可真的不是在批判东京,相反,我觉得它非常迷人。拥有以上特点的城市全世界找不到第二个。亚洲各大都市中,这座城市的美学价值是具有表率性的,也是最富有层次感和细节的。世界上只有东京,也唯有东京,可以把所有的极致事物有秩序感地细腻表现出来。这些都是我喜欢它的理由。

城市总是因住在这座城市的人而变得有趣的。去过东京的人可能都会感受到,其实东京人大多是冷感而羞涩的。德意志女壮士精神附体的我,每次去东京都会带着 30 公斤的行李独自走向南向北。虽然我倒一点儿都没指望繁忙的东京民众来帮助我,却意外地获得了至少三次帮助。第一次是来自一位约莫 80 岁的老爷子的帮助。他见我上楼吃力,

Guide

東京の「食べ方」

东京“食”用指南

沐卉 / text
杨晨 / photo
拉面 一灯、人形町今半 / photo courtesy

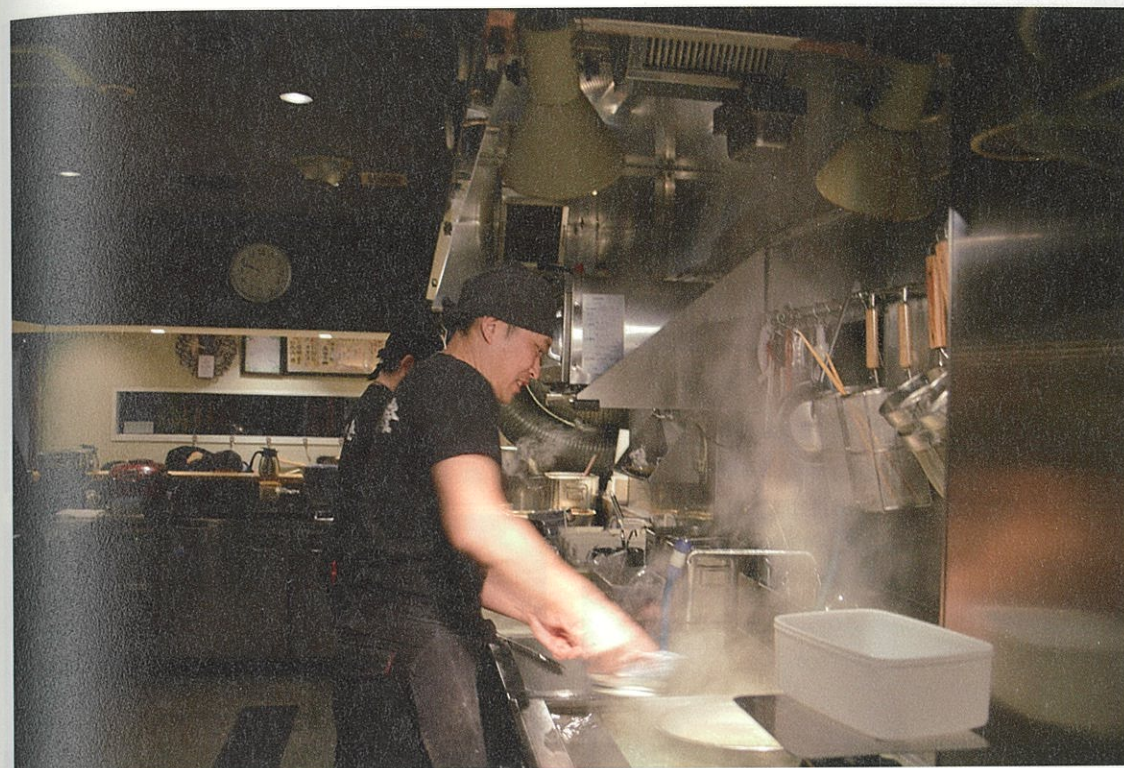


とんき炸猪排店,开放的料理间,让人一推开门就能看到正在烹饪的师傅们。

东京给人们的惊喜,越深入了解越觉得来不及,来不及看,来不及逛,甚至来不及吃。当你以为发现了最好的,却很快就发现还有最好的。如果你有一年的时间在东京慢慢吃自

是幸运,但如果你只有一个星期的“惊鸿一瞥”,那就从这些店里,感受一下微缩版的东京“食”文化吧。

乌冬/拉面馆



正在烹饪的拉面师傅



左:最具人气的“特制浓厚鱼汤蘸面”,来店的80%以上的客人都会点。精心熬制的浓香鸡汤,再加入用5种鱼贝熬出来的海鲜汤,精准的混合比例下,才有了这独一无二的味道。一灯的店长说,目前店中只有两个人调配的比例得到认可,可见调配不易。右:只在周三、周五和周日提供的“芳醇特制拉面”,熬制汤底时,用了比一般拉面店多3倍的鸡骨,其中还加入了各式贝类干货,鲜香俱全。

面屋 一灯

美食网站 Tabelog 上排名第一的东京拉面馆,就是面屋一灯。每天18点开店,前20分钟到店都已经是大排长龙。一灯的面条种类繁多,蘸面的人气最高,最推荐的就是“特制浓厚鱼汤蘸面”,蘸汤由鱼和贝类熬制而成,鲜味浓郁;面条是粗实筋道的太面,再加上三大片鸡肉和猪肉,仅仅是看着就好满足。

地址:东京都葛饰区东新小岩1-4-17
电话:03-3697-9787
交通:新小岩站下车,徒歩约232米
营业时间:11:00~15:00/18:00~22:00
定休日:年末
人均:1000日元

ランキング! 東京人気スポットガイド

Ranking! 东京人气观光地指南

杨梅 / text

Go tokyo、Ddaijo、Wei-Te Wong / photo



东京是一座极具魅力的城市。高楼林立，道路纵横，古寺繁多。东京塔、东京天空树、六本木、皇居、浅草寺……也许街角的一个转弯，不经意间你就可以和出自设计名家之手的建筑偶遇；或者在充满现代感的人群中，感受江户时代残留下来的风情和气息；抑或是，偕三两好友，到筑地市场看金枪鱼拍卖，完事之后到附近的料理店里吃新鲜满点的刺身和寿司，简直是人生一大乐事。如果你正准备去东京来一次“冒险”，那就跟随我们的脚步一起出发吧。

经典人气地点的古与今

01 浅草寺 Sensoji

浅草寺是东京都内最古老的寺庙，至今已有1400年左右的历史，早已成为东京标志性的观光地点。

关于浅草寺的由来，有一个传说。相传628年(推古天皇三十六年)3月18日清晨，观音菩萨像落在宫户川(今隅田川)附近，这天松前浜成、松前竹成两兄弟恰巧到这一带捕鱼，谁料渔网刚一撒下去就捞到一尊石像。浜成、竹成两兄弟此时并不知道这尊石像正是观音菩萨像，于是将其抛入水中。随后两兄弟换了一个位置进行捕捞，不曾想，第二次又是甫一将网撒下，就捞上来那个不知名的石像。兄弟二人又将石像抛入水中，另换地方进行捕捞。奇怪的是，不管换几个地方，将这尊石像抛入水中多少次，他们都会在下网的瞬间再次捞到这尊石像。结果最后什么鱼都没有捕到的兄弟二人，只能将佛像带回家里。

一个叫土师中知的人看到后，认出这就是观音菩萨像。于是在3月19日清晨，用附近的草搭建了一座祠堂，将这尊观音菩萨佛像供奉起来。后来浜成、竹成两兄弟听邻里说“观音菩萨可以帮助祈祷者实现所有的心愿”，于是急忙把观音的尊像从简陋的草堂中请回家里供奉起来，并供奉了一生。这就是浅草寺的前身。

据说，佛像现身的那天，周围一夜之间长出千株青松，三日过后，天边飞来一条金龙，盘旋飞舞于松林之间，一片祥瑞之兆。

1041年，这一带发生了地震，浅草寺在这次地震中化为一片荒芜。寂上人见此惨状，不忍浅草寺就这样被毁灭，于是立志重建浅草寺。他在附近山林中伐木以建浅草寺，终于在1051年，将浅草寺重建完成。可惜这座浅草寺只存续了3年，后因不明原因的大火化为灰烬。这次被毁后，1169年，以用舜上人为首的一群有心之士，自发组织，重建了浅草寺。

室町时期，浅草寺以灵验之美名受到足利氏和广大武将的尊崇。足利一族曾多次推进浅草寺的建设，由此和浅草寺结下了很深的渊源。

到战国时期，关东地区势力雄厚的北条氏以浅草寺为祈愿寺庙为由，于1539年下令让大道寺骏河守扩建寺庙，重建殿堂和佛塔。江户时期，德川家康又命人重建浅草寺。后来，浅草寺作为德川家的祈愿神庙，受到德川家的大力保护。

“二战”时的东京大空袭中，浅草寺并没有幸免于难，寺庙内多座殿堂化为乌有。后来，在很多热心人士的协助下，浅草寺才又得以重建。这些热心人士包括松下电器的社长松下幸之助，在他的财力

及物力的资助下，雷门得以重建；还包括大谷重工业的大谷米太郎，在他的协助下，宝藏门得以重建。

浅草寺每天早上6点都会敲响晨钟，然后开始早上的晨课。每天早上6点、10点以及下午2点，浅草寺都会定时举行法会，这时候你可以向寺内申请购买“祈祷札”，加持过的“祈祷札”可以带回家里收藏，保佑平安等。

除了参拜，浅草寺内还有很多看点。首先当然是浅草寺的门面——“雷门”。雷门是942年人们为祈求天下太平、五谷丰登而建造的。门正中间是一个红色的大灯笼，高3.9米，直径有3.3米之巨，上面书写着“雷门”二字，底部雕刻着浅草寺的守护神之一龙神，其重量达700千克。雷门的两侧，分别镇守着风神和雷神。

雷门进去后是“仲见世”，一条长约250米的参道。参道两侧，朱红色的店铺鳞次栉比，售卖的商品琳琅满目，这条参道是日本最古老的商店街之一，时刻都充满着生机。由于浅草寺历史悠久，吸收了大量江户时期的街市文化，所以整条参道上都弥漫着浓厚的江户之风。你可以在仲见世看到许多江户时期打扮的人，他们仿佛化身浮世绘中的主人公，让你体会到传统的日本风情。

寺内重建的五重塔，是“江户四塔”之一，位于本堂的东侧，塔的最顶层收藏着一颗佛舍利。这座塔是浅草寺的标志性建筑之一，如果要画一幅浅草寺的画，这座塔必定是画的主题之一。



浅草寺仲见世售卖的商品。仲见世是一条古老的商店街，经常挤满了日本国内外的游客，相当热闹。

- 地点：东京都台东区浅草2-3-1 ●交通：乘地铁银座线至浅草站下车，步行约5分钟即达 ●营业时间：自由参拜
- 电话：03-3842-0181 (9:30 ~ 16:30 可致电咨询，周日和节假日除外)
- 官网：<http://www.senso-ji.jp/>

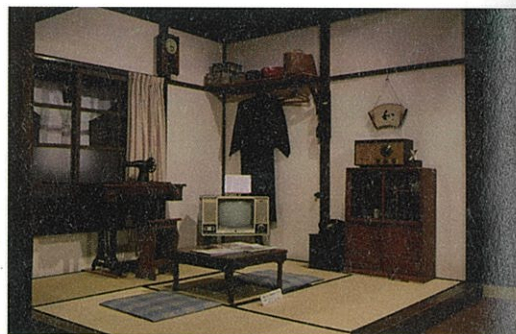
东京都美术馆



东京都美术馆由前川国男设计，位于上野公园的星巴克后身。展馆用红色的砖墙作外立面，是东京最有亲和力的美术馆。这里主要举办各种公募展和企划展。一年300余场的展览，让爱好艺术的参观者们更加接近艺术的殿堂。馆内还会举办高级别的展会，并设有专业美术图书室、商店和餐馆。场馆一方面作为油画、日本画、雕塑、工艺、书法等美术团体的公募展会场开展租赁业务，另一方面也与报社等合作，举办展览会，开展自主业务。此外，东京都美术馆还提供画室作为市民业余爱好美术小组的创作场地，提供礼堂作为与美术相关的演讲会场等，是名副其实的艺术乐园。

●地址：东京都台东区上野公园 8-36

下町风俗资料馆



这是一个可以穿越时空当主角的体验式场景博物馆。20世纪50年代，东京发生了翻天覆地的变化，江户时期下层人民的生活痕迹在迅速消失。为了纪念和收藏这一切，在上野的不忍池河畔，东京下町风俗资料馆建立起来，展示了江户时期百姓的生活环境。馆内分为两层，很好地复原了当时人们的生活场景，对民俗感兴趣的朋友一定不能错过。在这里，时光仿佛凝固了，参观者可以直观地感受那个时代的人民留下的资料和印迹。

●地址：东京都台东区上野公园 2-1

港区

港区境内有较著名的六本木商业圈，经过设计师与艺术家这些年的打磨，六本木区域已然演变为城市潮流中心，成为集创意、个性、设计于一身的时尚区域。各种设计大师的建筑作品陈列其间，也许下一个街头转角你就能邂逅其中某一位的名作。



根津美术馆



你一定想不到，在东京六本木这样寸土寸金的地方，竟私藏着这样一处可以洗尽世间尘土的静谧之所。根津美术馆是东京的老美术馆之一，所在的地方原本属于根津家族。在隈研吾的打造下，根津美术馆与周围的环境竟没有任何突兀感，很好地减少了建筑物与自然环境的割裂，如同消失了一般的建筑，与周围环境恰到好处地融合在一起。在隈研吾看来，美术馆或者博物馆设计的核心价值观是以地理位置为重，建筑物应该为其担负的功能服务，功能才是最重要的。

展馆藏品均为根津嘉一郎及其家族收藏的珍品，以茶道用具和佛教美术作品最为著名，包括一些国宝、重要文化财产等艺术性极高的美术品。不仅展馆值得一逛，展馆外的庭园更值得驻足。这里俨然就是一块城市私藏绿洲，以大自然为主题的日式庭园绿树成荫，沉浸其中，可以感受季节与物候的更迭变换。

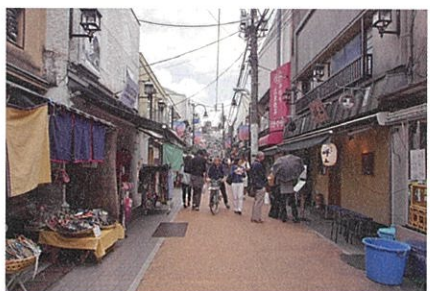
●地址：东京都港区南青山 6-5-1



谷根千

东京的下町无数, 手工造物之于藏前, 艺术之于清澄白河, 老铺之于日本桥……每一处都能找到一个恰如其分的代表, 但唯独谷根千, 你很难说出它的代表具体是什么。不是因为普通而无以彰显, 而是因为太多而难以概括。谷根千, 是谷中、根津和千駄木三地的代称, 它们相互毗邻又各有各的风韵。“二战”时未遭遇东京空袭的这里, 仍保存着自江户时期至今 400 多年的格局和风味。谷中银座鳞次栉比的二层小楼, 喧闹的商铺售卖着小时候的味道, 一条被称为猫町的街道; 青山灵园的祥和与厚重, 根津神社的古老与安详; 从夏目漱石到森鸥外, 再到江户川乱步, 千駄木承载了太多文豪大家的人生印记。谷根千就像我们小时候住在隔壁的奶奶, 看着东京意气风发地大步向前, 默默替它保留着令人眷恋的人情。

★谷中银座 | 商店街



上: 从“日暮之阶”看到的谷中银座
左下: 小时候的点心
右下: 谷中银座的街道

这是谷中最具代表性的商业街, 从日暮里站步行至此, 这一路台阶被当地人亲切地称为“日暮之阶”。若是迎着夕阳, 每下一阶, 眼中的夕阳就下沉一点儿, 金黄的余晖映照在街道上熙熙攘攘的人群身上。因为谷中猫咪众多, 传言夕阳西下时照到的猫咪最是可爱, 慕名者纷至沓来。在全长仅 170 米的街道上, 70 多家商铺一家挨着一家。站在台阶的至高点, 就能看到整条商业街的喧嚣。小巧的

印章铺子, 街坊邻居最爱的熟食小吃店门口总是排着长长的队, 妈妈味道的可乐饼和天妇罗是这里的招牌。熟食店的旁边就是一家以猫为主题的甜甜圈店, 小猫的样子和印在面包棒上的爪子, 一看就让人爱得不得了。此外还有小时候的零食铺, 卖河海鲜类的鱼店, 各种各样的杂货铺。街不长, 逛街花的时间却是格外的长。

★冰蜜堂 | 刨冰店

谷中小路很多, 随便一拐就容易迷路, 但也总让人不是在半道上就是在尽头, 遇见各种各样不可思议的小店。冰蜜堂就是其中之一。这里店面不大, 但不管什么时候去, 平均排队时间都是一个半小时, 有人最长的纪录是等了 5 个小时。这里的刨冰全是手动削出, 考虑到口感, 夏天的时候削出的冰要稍粗一些, 而到了

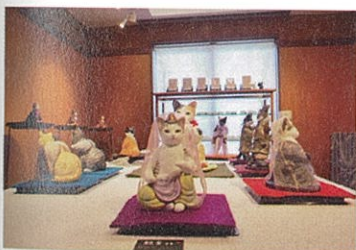
冬天, 为了减少喉咙的刺激, 冰会削得软一些。细碎的冰渣, 配着新鲜的和牛奶一同搅拌的水果泥, 吃到嘴里全是满足。草莓牛奶刨冰和季节限定的芒果刨冰在店中最具人气。最多的时候, 这里仅一天就削了 200 千克的冰。一年四季, 到冰蜜堂的人永远络绎不绝。



上: 冰蜜堂外排队的人
下: 店中招牌草莓牛奶刨冰
photo by TAKA@P.P.R.S

地址: 东京都台东区谷中 3-11-18 电话: 03-3824-4132 营业时间: 11:00 ~ 18:00 (周三) 11:00 ~ 20:00 (周四~周五) 10:00 ~ 18:00 (周末)
定休日: 周一, 周二 (5~9月只休周一) 均价: 800 日元 tips: 1. 营业时间会根据季节而有所不同; 2. 冬天的时候, 这里还有自家制的奶汁烤干酪菜。

★ Gallery 猫町 | 艺廊



上: Gallery 猫町外观
下: Gallery 猫町陈列

这是一家专门展出与猫相关的艺术品的艺廊, 把艺廊开在被成为“猫町”的谷中, 完全契合了当地的文化。艺廊建在一座民宅里, 门前蹲坐着的白猫雕塑出自小泽康彦。也因为建于民宅, 艺廊保留了原来的格局和习俗, 除了需要脱鞋之外, 两层的展示空间也让参观者尽情欣赏。从绘画到雕塑再到摄影, 还包括插画和漫画, 这里的展览种类繁多, 官网时常更新展出计划, 不管什么时候去, 都会有新发现。

地址: 东京都台东区谷中 2-6-24 电话: 03-6231-0545 开放时间: 11:00 ~ 18:00 (周四~周日) 休馆时间: 周一~周三 (节假日不一定开放, 请提前电话询问) 交通: 山手线日暮里站下车, 步行约 10 分钟 官网: <http://gallery.necomachi.com/index.htm>

★团子坂 | 名坡道



左: 夏日的团子坂
右: 森鸥外纪念馆

团子坂就是千駄木的二丁目与三丁目之间一条面朝东方的坡道, 森鸥外的故居观潮楼就在这里, 他的《青年》《雁》等多部名作都诞生于此。因为在二楼可以眺望东京湾, 故取名观潮楼, 现在这里是森鸥外纪念馆。团子坂的名气, 源于无数的文豪大家都将这里当作故事发生的舞台, 写进自己的作品里。从江户川乱步的《D坂杀人事件》到森鸥外的《青年》和二叶亭四迷的《浮云》, 就连夏目漱石也提到过几次。很早以前, 这里是卖团子的商贩的聚集地, 因为坡陡路滑, 常常有人摔滚下来就成了泥团, 故得“团子坂”之名。多年之后的今天, 宽敞的道路两旁是大大小小的老铺和匠人的工具坊, 传统的手工艺品与和果子琳琅满目, 复古中多少带了些书卷的香气。

地址: 千駄木二丁目与三丁目之间
交通: 从千駄木站步行约 3 分钟

Guide

東京老舗 買う・食べるの100年

东京老铺 食购百年

沐卉 / text

Hajime NAKANO, sayo ts / photo

老铺,就像汉语中的老字号,辈辈恪守经营,代代相传。在日本,经营超过100年以上的老铺有21000家左右,200年以上的有3000多家。它们就像岁月的沉淀,来此的每一次品味与光顾,都像在与光阴对话。



左:みまずや店外 photo by Hajime NAKANO

右上:みまずやの午饭定食 photo by Hajime NAKANO



东京难得的百年居酒屋

创业 112 年

创于1905年的みまずや,就在淡路町十字路口的西南一角,因关东大地震被毁之后,店主在相同的地方又重建了它,“二战”时还奇迹般地躲过了无数次空袭。100多年来,每天晚上到店的客人都络绎不绝。现在のみまずや,白天也照常营业。上了年代的房子,老旧的桌椅,自选搭配的定食,一到晚上,很多中年大叔都喜欢在下班后到这里小酌一杯。

みまずや

地址:东京都千代田区神田司町 2-15-2

电话:03-3294-5433

营业时间:11:30~13:30 / 17:00~23:00

周日 17:00~22:00

定休日:周日及节假日

美味与历史重叠的蒲烧鳗鱼

创业 217 年

创于江户宽政年间(1800)的大江户,作为一家传统日本料理店,蒲烧鳗鱼是其200多年来的招牌,如今的经营者已经是家族的第9代传人。蒲烧一直是独具日本风味的烹饪方式,蒲烧鳗鱼更是久负盛名。在百年老铺中品尝百年传统,一切味道都水到渠成。

鰻割烹 大江户

地址:东京都中央区日本桥本町 4-7-10

电话:03-3241-3437

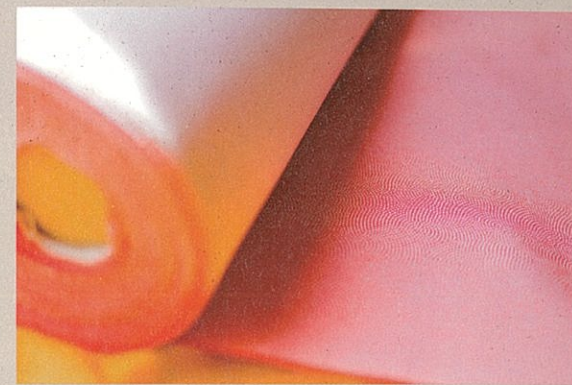
营业时间:11:00~22:00(周一~周五) 11:00~21:00(周六)

定休日:周日及节假日



江户小纹的浴衣革新者

创业 175 年



江户小纹 photo by sayo ts

竺仙的江户小纹最是有名,这家创业于1842年的老铺,曾因其浴衣上印染精致的江户小纹而在江户风靡一时。小纹,即印于和服上细碎重复的花纹,是日本传统印染工艺的代表物,花样越小就越高级。竺仙在其典雅的基础上,加入了寻常人家的花朵、虫鸟等纹样,这样的创意和染法技巧在同行里可算是首屈一指。

竺仙浴衣

地址:东京都中央区日本桥小舟町 2-3

电话:03-5202-0991

营业时间:9:00~17:00

定休日:周末及节假日(4~7月的周六照常营业)

江户前寿司的传承者

创业 156 年



寿司和鱼白



1861年创立的寿司政,百年来传承着地道的江户前寿司。所谓的江户前寿司,指的就是日本传统的手握寿司,是江户特有的乡土料理。虽然是老铺,店内却十分干净且稍显私密,即便是一个人来品味也足以满腹而归。恰到好处的醋和盐,传统的江户前寿司,使之成为东京公认的寿司名店。

九段下 寿司政

地址:东京都千代田区九段南 1-4-4

营业时间:周一~周五 11:30~14:00 / 17:30~23:00

节假日 11:30~14:00 / 17:00~21:00

电话:03-3261-0621

连夏目漱石都爱的荞麦面

创业 110 年

朝日屋就开在涩谷109的不远处,这家做了100多年的荞麦面馆,曾经的常客之一就是夏目漱石。其荞麦面的美味自不必说,就连面汤都鲜滑十足。创建于明治四十年(1907)的它,百年来位置从未改变过,不管是上了年纪的奶奶爷爷,还是年轻的学生上班族,都喜欢到这里吃一碗上好的荞麦面。

总本家 朝日屋

地址:东京都涩谷区道玄坂 2-10-13 成

濑大楼 1F

营业时间:11:00~19:30

电话:03-3461-1270

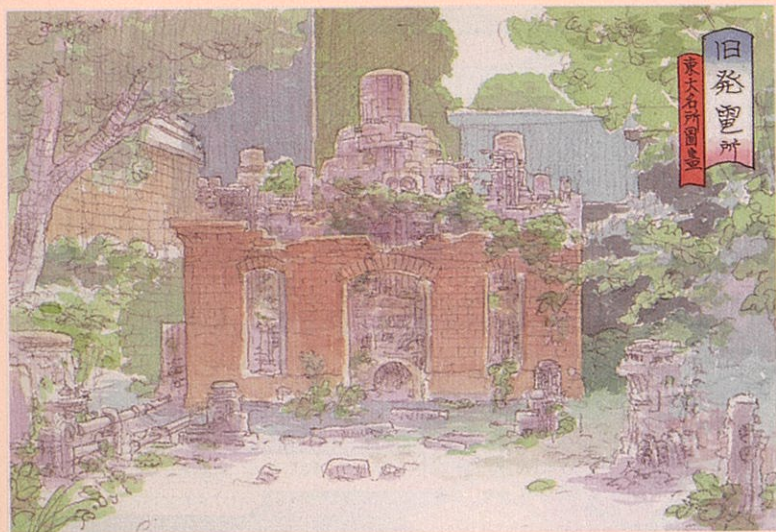




《百货店图 日本桥 新三越本店》

Department Store: New Nihonbashi Mitsukoshi
2004
纸上钢笔、水彩
59.4cm x 84.1cm
收藏：株式会社三越伊势丹

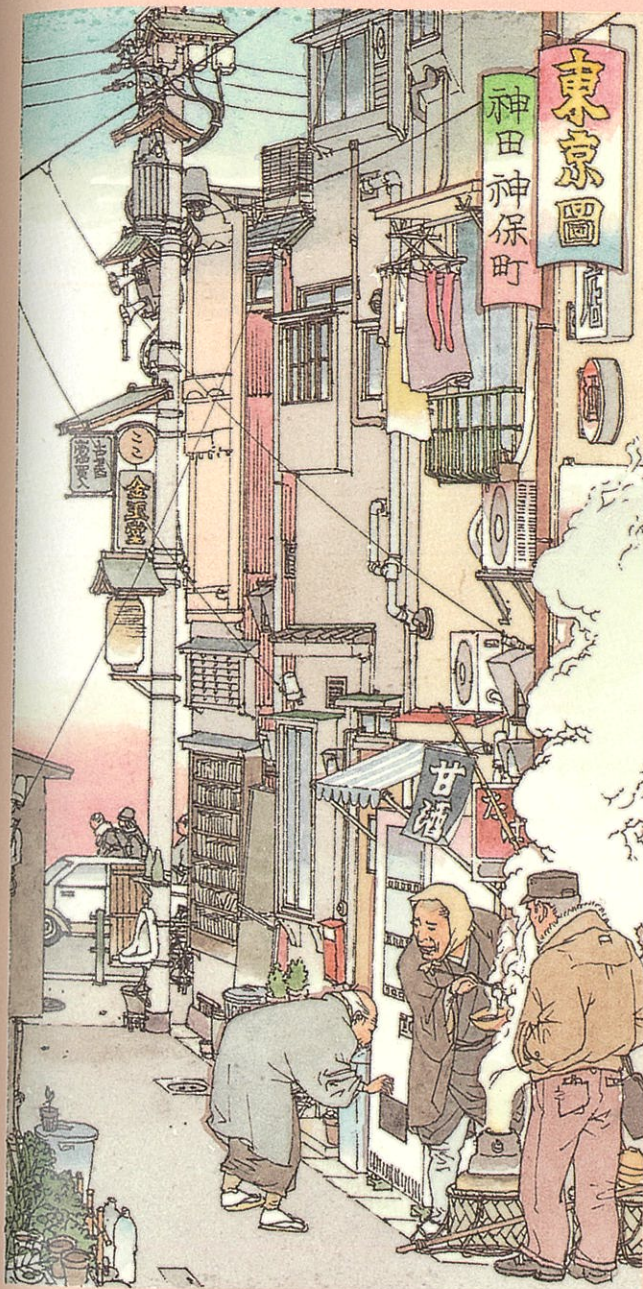
三越百货的鸟瞰图，采用了大和绘的代表性作品《洛中洛外图》的手法，展现了近代以前的视点。与《洛中洛外图》中描绘京都名所旧迹和风土人情一样，《百货店图》也描绘在三越百货建立之前的民家，在近代的建筑上，就像镜像一般将顺序颠倒了过来，从上往下看时，过去的记忆仿佛复苏了。而在建筑间穿梭的单轨，搭载着五六人从玄关开往三越。在画面下方还能看到不亚于威尼斯水运的日本桥旧貌。



《东大名所图画 旧发电所》

2006
纸上钢笔、水彩
13.9cm x 20.4 cm

东大旧发电厂在今天已经难以见其全貌，这是山口晃基于文字、照片等资料发挥想象力完成的作品。



《东京图 神田神保町》

Tokei (Tokyo): Kanda-Jinbocho
2002
纸上钢笔、水彩
15cm x 7.5 cm
摄影：木奥惠三

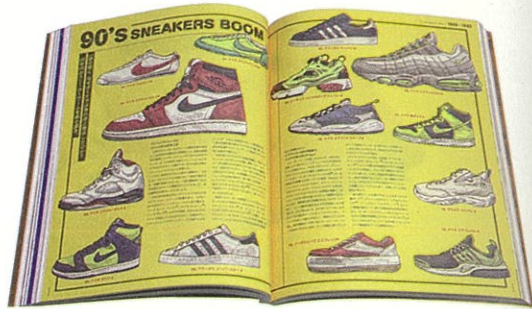
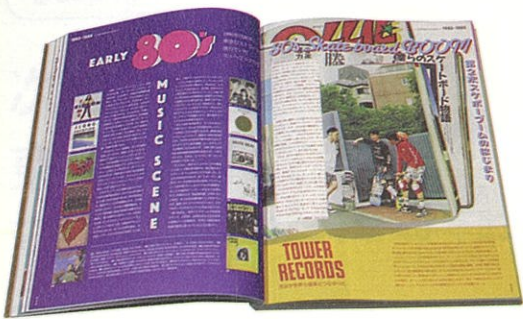
用浮世绘的技法，描绘了东京下町的街头风景，自动贩卖机旁边是卖米酒的商贩，江户时代与现代的都市平民的生活与居住风景共存于同一时空。



《新东都名所 芝の大塔》

2014
木版画
39.2cm x 26.9 cm

2014年，山口晃与以复刻浮世绘闻名的安达版画合作的版画，也是山口晃《新东都名所》系列的第二弹。描绘了东京最具代表性的地标东京塔周边的日常风景，在山口晃独特的世界观的基础上，安达版画的雕刻师与折印师，赋予作品原汁原味的江户色彩。



左：山下达郎、大泷咏一、Y.M.O、PLASTICS……80年代的音乐潮流与名盘。80年代后半期的第二次滑板热引领着街头文化 右：90年代的球鞋热

Guide

決定版！おすすめの東京のお土産

決定版！东京伴手礼推荐

杨梅 / text
刘佩佩 / illustration

外出旅行寻觅一些富有当地特色的伴手礼，赠送给亲朋好友，一起分享旅行的喜悦，是日本人的习惯。东京的丰富物产与多彩的土产文化，更加深了这层惊喜。作为旅行途中的纪念和见证，这些小物品也能让我们回味无穷。

为了解决大家在各种各样的“土产攻略”中迷失，从最开始的“兴致盎然”变成最终的“难以抉择”，只得在机场匆匆挑选几样应付过去的难题，《知日》精心挑选了一些带有东京特色的土产，供大家参考。

同时，受著名的 Hip Hop 音乐家 Run - D.M.C 音乐影响，嘻哈风在日本盛行。而同时代的反骨人物维维安·韦斯特伍德 (Vivienne Westwood) 的前卫风格，同样给处于青年叛逆时期、不羁放纵的年轻人带来了很大的影响，这种影响甚至持续到了现在。

90年代，流行更加细分，虽然生活富足的人们更加追求奢华的打扮。这时候的日本人，对于时尚有了自己的理解，造型上不再追求过去的夸张效果。

迷彩风兴起，迷彩服、牛仔裤大受欢迎。同时，原宿风格和休闲运动风格也大行其道。藤原浩、Nigo 等人带动了潮牌风靡日本。高桥盾在 1994 年创立了自己的个人品牌 Undercover，受到日本民众的喜爱。

此时的时尚界也有不同的声音出现，安室奈美惠带动了 GAL 文化风潮。GAL 的意思是具有反抗精神的女孩子。彼时，许多女孩儿效仿安室奈美惠，将肌肤晒成小麦色，穿迷你裙搭配过膝的厚底靴，画细眉，留茶色头发，这类女孩儿成为日本流行文化中不可忽视的代表。

21 世纪是互联网的时代，在这种时代背景下，日本流行开始更充分地与世界流行相结合，日本时尚变得更加多元与丰富。美国 LA Celeb 的奢华风，英国 UK Skater Style 的街头风，以及 London Military 等风格，都开始融入日本的时尚当中，成为其中的一部分。

这个时候，从原宿里走出了一种具有代表性的日本女子时尚风格——森女风。这类女孩子穿着打扮舒适自然柔软，带着一点儿北欧民族风格，素净却甜美，喜欢摄影、杂

货以及手作品等，像是从森林里走出来的精灵。这类风格在当下深受追捧，世界各国也有很多效仿“森女风”的穿衣打扮。

2004 年，帕丽斯·希尔顿活跃在大银幕上，她的穿衣风格受到了众人追捧。东京街头也兴起了这股“LA 名媛风”，亮眼而活跃的色调是其首要标志，墨镜、棒球帽等饰品也是必不可少的搭配元素。

同时，随着电子音乐的流行，电子乐歌手们的穿衣风格也开始大为盛行。夸张的首饰、重叠的穿搭、鲜艳的颜色是这种流行的特征。21 世纪的初高中女生中间盛行梦幻可爱的风格，这种风格的最大特点就是缤纷的颜色。这些年轻的女孩子，通常染着粉色、紫色等各种颜色的头发，身着马卡龙色系的衣服，脚蹬厚底鞋，穿梭在东京的大街小巷里。

近两年，日本曾经大行其道的夸张风格逐渐走向衰落，宽松和简单成为主流，如今在东京的街头上，你能看见越来越多穿着 oversize 衣服的人。

日本的流行时尚发展有其自身的时代特色，日本人擅长借鉴外国的流行风格，再在其基础上加以改进，融入本国的元素，创造出属于他们自己的独特潮流。那么经过这么多年，下一个流行风向又会是是什么呢？下一个时尚焦点又会是谁？让我们拭目以待。



FORMA 芝士蛋糕

“FORMA 芝士蛋糕”成立于 1975 年，是一家有着 40 多年历史的蛋糕店，本店位于大阪市阿倍野区帝冢山，他们的芝士蛋糕尤为出名，深受众多芝士控的喜爱。东京东站的 GRANSTA 地下街也有一家 FORMA 的店，这里有着全东京限定的美味。他们家特有的“Original Assort”“全熟芝士蛋糕”“奶油芝士蛋糕”“卡蒙贝尔软干酪芝士蛋糕”，绝对是芝士控们不能拒绝的美味。

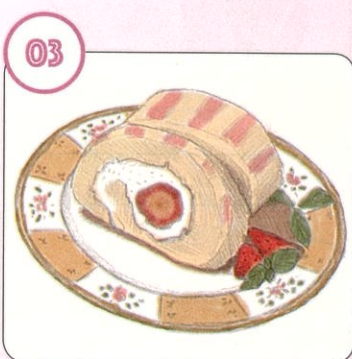
地址：东京都千代田区丸之内 1-9-1 | 东京东站 B1F GRANSTA | 交通：乘坐 JR 或地铁丸之内线到东京东站，出站即达 | 营业时间：周一~周六，8:00 ~ 22:00 ; 周日及节假日，8:00 ~ 21:00 ; 休息日：无休



ARDEUR 马卡龙

ARDEUR，以“只有日本人能做出来的西式点心”为概念，制作出许多独具匠心的马卡龙。这些马卡龙色香味俱佳，好吃的同时还有很强的观赏性。ARDEUR 马卡龙的东京店位于东京“GRANSTA 地下街”，这里是唯一可以买到这种马卡龙的地方。“GRANSTA 地下街”里售卖的 ARDEUR 马卡龙，甄选上好的食材制作，此外，还别出心裁地绘制了丸之内车站的建筑，让马卡龙变得不仅可以吃，还可以“看”。

地址：东京都千代田区丸之内 1-9-1 东京东站 B1F GRANSTA | 交通：乘坐 JR 或地铁丸之内线到东京东站，出站即达 | 营业时间：周一~周六，8:00 ~ 22:00 ; 周日及节假日 8:00 ~ 21:00 ; 休息日：无休



irina 迷你瑞士蛋糕卷

irina 的蛋糕卷，号称“咬一口就让你觉得幸福洋溢”。irina 严选材料，制作出来的蛋糕卷如海绵般松软，而且香甜可口，以杏仁豆腐、优酪乳等作为内馅儿食材，带来不同于以往的新风味。此外还有丰富的花纹和颜色，让人看着就觉得心情愉悦。irina 的蛋糕卷一共有 25 种口味，就算是再挑剔的人，也可以在这里挑选到自己喜欢的蛋糕组合。

地址：东京都中央区银座 3-2-1 PRINTEMPS 银座 B2F | 交通：乘坐 JR 山手线至有乐町站下车，步行约 4 分钟即达 | 营业时间：周一~周六，11:00 ~ 21:00 ; 周日，11:00 ~ 20:00 ; 休息日：根据银座休息日而定

吉祥寺

日本人最想居住的理想天国

位于东京西部武藏野市的吉祥寺站，是东京都新宿以西的最大商业区，连续5年被选为“东京最受欢迎的居住地”。作为东京有名的商圈之一，吉祥寺站附近的商业设施完善，几乎面面俱到，是年轻人和老年人都适宜居住的地域，既有完善连锁的大商场购物中心，也有传统的居酒屋和下町小馆。更值得一提的是，这里的古着店和杂货店也吸引了很多时尚爱好者前来探宝。虽然吉祥寺的位置离市中心较远，但是因为中央线和京王线等线路急行系统的高效，距离的问题基本得到了解决。和中野路相似的是，吉祥寺完全有自己的生态系统，衣食住行、方方面面应有尽有，而更胜一筹的是，吉祥寺的自然环境——犹如都市绿洲般的井之头公园，满足了很多人心目中理想公园的样子。

★口琴胡同(ハモニ力横丁)

口琴胡同是在“二战”后兴起的商店街，整条街上都洋溢着昭和的氛围。在窄小的区域中，密密麻麻地聚集了将近100家店，多半都是饮食店，小小的居酒屋、物产店、烧烤店鳞次栉比。这里之所以被形容为“口琴”，是因为住在武藏野市的作家龟井胜一郎在昭和三十七年(1962)的市政讲座上，第一次以口琴来形容这里店家密集排列的状态，此后就有了这样的称呼。许多店家都十分随和，很多常客和店里的老板、店员成为朋友，第一次来的客人有的也可以在酒吧台上和老板自然交流，这种人与人的亲近也是口琴横丁(小巷)的魅力之一。口琴横丁在入夜以后，店家会挂起红灯笼，充满复古的梦幻气氛。

官方网址：<http://hamoyoko.jp/>



口琴胡同充满了复古气息

★井之头恩赐公园

1917年开始对外开放的井之头恩赐公园，将在2017年迎来100周年。所处的位置当初还属于郊区，现如今周边遍布住宅和商业区，这样零距离的接触自然，使得这所公园备受居民喜爱。传说位于公园中心的“井之头池”是由三代将军德川家光命名的，其

寓意为“引水道的源头”，以及“没有比这更好喝的井水了”。“井之头池”是首次铺设到江户的水道，为神田引水道的源头，明治三十一年(1898)水道改良之前，一直是附近人们饮用水的水源。

如今的井之头公园，每到樱花季和红叶季，都会变成如画般的仙境，前来观赏美景的市民们不吝花上一天的时间沉浸在这片世外桃源中。由于这里毗邻很多艺术院校，经常有很多人在公园中写生，以及做表演练习等。在畅销书作家又吉直树的小说《火花》中，这座公园也多次出现。



景色宜人、颇受居民喜爱的井之头恩赐公园



吉祥寺美术大学学生美大生

在井之头公园中，经常可以看到架着画架开始写生的美术大学学生和画家。吉祥寺附近也有许多画廊和以艺术为主题开设的咖啡店，在以吉祥寺为原型产生的各种作品中，大家也可以窥见其迹象。



秋叶原无线电会馆新宿

秋叶原

二次元和游客的入门砖

秋叶原的地名源自自己迁至他处的“秋叶神社”。“二战”之后，日本经济高度成长，各式各样的电子机器、零件(硬件)和软件等商店聚集于此，发展成世界知名的电器街。随着贩卖游戏软件商店的增加、动画漫画中人物玩具商店的开设，秋叶原逐渐变成了御宅族们心中的天国。秋叶原现在也被熟悉它的人简称为秋叶(あきば)、アキバ、AKIBA等，与大阪市的日本桥、名古屋市的大须一起并称为“日本三大电器街”。

虽然秋叶原对于中央线来说，很多日本人都不会认为它具有“中央线”的反叛气质，甚至会将它单独分离出去考虑。尤其是对于近年来不断增加的外国游客来说，充满日本二次元动画漫画气息，以及可以轻松买到日本特色产品的秋叶原，变成了他们通往东京的敲门砖和通向更深层中央线沿线文化的第一站。

★无线电会馆(ラジオ会馆)

位于秋叶原站的电器街出口的这座大楼，在旧楼上有着巨幅黄底招牌“世界的无线电会馆 秋叶原”(世界のラジオ会馆秋葉原)，为秋叶原一带早期兴建的大楼，见证了秋叶原的发展，形同秋叶原的地标建筑物。数款ACG作品皆出现在这栋建筑物中，秋叶原的免费杂志也使用该楼名称为其杂志名称。2010年时，会馆中有数十家手办、卡牌等周边商铺。

这座大楼可以说是见证了秋叶原历史发展的丰碑，于日本战后修建，为失去营业场所的电器店使用，随后经历了家电、广播、个人电脑等电子产品的更迭，甚至被称为“个人电脑的发祥地”。随后电器商逐渐撤退，漫画等各种二次元相关商店、收集卡等店铺比例逐渐上升。然而由于抗震性存在严重隐患，该楼已于2011年8月拆除，新无线电会馆于2014年7月20日重新开张，续写着秋叶原的辉煌。

★女仆咖啡厅(メイドカフェ)

第一家正式的女仆咖啡厅“Cure Maid”于2001年3月，在日本东京都秋叶原的电器街成立，随之便逐渐形成一种御宅族文化的流行风潮。随着秋叶原地区不断举办与女仆咖啡厅相关的活动，女仆咖啡厅开始被大众媒体报道，社会大众也得知了这一新兴产业。

继“Cure Maid”和“Cafe Mai:lish”等秋叶原快速发展的女仆咖啡厅之后，许多女仆咖啡厅也于日本各处开始纷纷成立，逐渐形成了女仆文化的全国化。

虽然近年来随着日本经济的低迷，以及消费习惯和文化迭代的变化，女仆咖啡似乎不像从前那样在日本民众中风靡，但很多经营者都放眼海外，将受众指向来体验日本文化的外国游客，让女仆咖啡变成一种现代日本旅行体验的有趣内容之一，女仆的服务形式也从咖啡服务员转移到各种有趣的服务项目中。一些服务员成为非常受欢迎的人物，犹如偶像一般的存在，有些除了在女仆咖啡厅拥有工作外，也会在外面进行一些广告代言或者表演的工作。



秋叶原宅男 アキバオタク

在《电车男》的电影和电视剧中，主角被塑造成标准的秋叶原宅男形象——格子衬衫，不修边幅的发型，印着卡通角色的T恤，防汗头带，总是大包小包的角色周边等。在20世纪90年代末和21世纪初，很多穿梭于秋叶原的御宅族确实有着这样的服装趋势，但是近年来随着很多御宅族的品味提高，这样经典的御宅族形象反而很难见到了，而且这样的御宅族标准打扮也被很多时尚人士提炼元素，变成时尚搭配的一种风格。



墨田区号《到锦系町跳舞之前,需要提前知道的5个小知识》,锦系町是墨田区最繁华的地方,该区久负盛名的盂兰盆会舞每年都会在这里举行,“这幅图就是我喜屋位透弥对锦系町盂兰盆舞的插画全解析,十二分难得”。



世田谷区号《今天的驹泽公园》,驹泽公园是世田谷区的代表性公园,不仅有闲适的绿荫,还是一个综合运动场。1964年东京奥运会召开之际,这里还被重新改造成足球场和排球场。而在特集里,“所有的照片都来自SDP的ANI亲自拍摄,能刊载这些地点,感觉幸福到飞起”。



interview 饭田 neo

“不管时代怎样变化,东京始终都用活力非凡的一面应对这种变化。”

饭田 neo

出身东京,独立编辑和自由撰稿人,现任超本地化东京流行文化网站“TO web”主编。

知日:请你简单地介绍一下 TO web。

饭田: TO web 是一个网站式的杂志,延续了 TO magazine 的风格,也就是超本地化(hyperlocal),其中有访谈、纪事和各区一些有意思的活动预告,有一个专栏则是定期介绍“历史上的今天”。

知日:从杂志转变为网站的契机是什么?这个转变给你的编辑工作带来什么影响吗?

饭田:其实在做杂志的时候,网站也连着一起做了起来,就像是每一本特集的电子版,只是 TO magazine 是专门介绍东京 23 区,每个区都有不同的特色,而 TO web 的落脚点则是整个东京。要说转变上的影响,可能就是关注对象的面变得更广,我也开始更关注大家较为感兴趣的内容等。

知日:你关注东京流行文化那么久,最喜欢的是哪一点?为什么?

饭田:不管时代怎样变化,东京始终都用活力非凡的一面应对这种变化,而在这个变化中产生的流行文化在根植于这座城市的基础上,变得越来越有味道,也让越来越多的东京人感受和关注到。

知日:东京作为许多亚文化的发源地而闻名,你觉得原因是什么呢?

饭田:日本人很擅长吸收世界各地的文化并把它们融会起来,

长久以来一直如此,而且也有独立的创新能力,将最后的“成品”在城市中体现,恰好因为是东京,所以才能做到这一点。

知日:你最喜欢东京的哪个区?为什么?

饭田:因为东京的每个区都各有特点,所以哪个区我都很喜欢,不过最近比较中意的是热衷于发现新事物的涩谷区。每周都会有所不同的涩谷站简直就是一个超大号迷宫,我很喜欢。

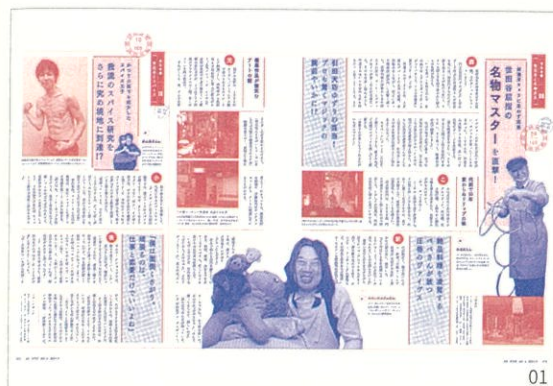
知日:在你关注东京的流行文化之后,有什么地方让你重新认识了吗?

饭田:我自小就生活在东京,本以为对东京多少都有些了解了,但在做了这份工作之后才发现,东京还有很多我没见过和了解的风土人情。

知日:东京 23 个特别区,每个区都会有自己独特的地方,你认为是什么造就了这些独特?

饭田:东京不同的区域,地价也不同,与之伴随的生活水平、文化氛围也有所差异。此外,有些区有很多从地方上来东京工作的单身男女,有些区又是一家人一家人居住在一起,这样造就的氛围也是不一样的。

知日:东京总能很好地将传统与现代共生,并且不断地有创意



01



02



03



04



05



06

01. 世田谷区号《世田谷感的话题》,在这里,特集邀请了各种各样的世田谷人,讲述他们对世田谷的推荐和想法。“蓝红两色的显影给人的感觉很好。” 02.TO web 摄影纪行,“第 35 届墨田锦系町河内音头盂兰盆会舞”的现场,已经连续举办 35 年的河内音头盂兰盆会舞,已经成了墨田区的夏季风物诗,每年都热闹非凡 photo by 下屋敷和文 03. 墨田区号特集开篇《跳起来! 墨田区》,“因为是卷首语,墨田区所有的特点都汇集在这里”,包括图片,都很有墨田区热闹的随性风格 04. 世田谷区号《世田谷的滑板园物语》,在这里可以感受到东京流行的滑板文化 05.TO web 专栏:《东京,视线内的一角》,这是第一届“田端的鉴赏池”,因为是在暗渠附近,一般很少有话题 photo by 鉴赏池 06. 专栏《最热闹的西浅草》2017 年浅草神社例大祭“三社祭”,这张图展现了祭祀喧嚣的一面 photo by 三宅英正

涌出,你觉得是什么造就了这样的城市氛围?

饭田:在这一点上,我并不认为东京是一座有传统性的城市,相比较来说,地方上不管是民间信仰也好,祭祀活动也好,保留得都更多些。正是因为比起重视传统,更先考虑便利性和居住条件,东京才能发展成城市。

知日:你觉得东京有什么需要改善的地方吗?

饭田:希望东京可以像现在这样,不断地进行改变。

知日:为了 2020 年东京奥运会的召开,现在东京也在不断改造中,你希望东京变成什么样子呢?

饭田:我很期待东京奥运会,也希望在 2020 年之后,东京也可以继续不断地变好。