

# 玉步摇

古风动漫人物QQ绘画技法

浅鱼 编著

猫君大白

夏天岛 / 蓝铅笔

八望 / 洛君麟

[联合力荐]



中国工信出版集团



人民邮电出版社  
POSTS & TELECOM PRESS



04 Step

最终效果完成，图层有不同的细分和分组。

上述的各种方法和工具，也可以融会贯通，都使用到我们的作品中。

下面再举一个例子，这个例子是同时使用了水彩和CG手段创作的作品。作品中的花是用手绘完成的，然后扫描到电脑上，再添加到作品中。



01 Step

在Photoshop中画出草图，构图的时候可以利用电脑绘图的可操作性移动人物和场景，改变它们的位置和大小。



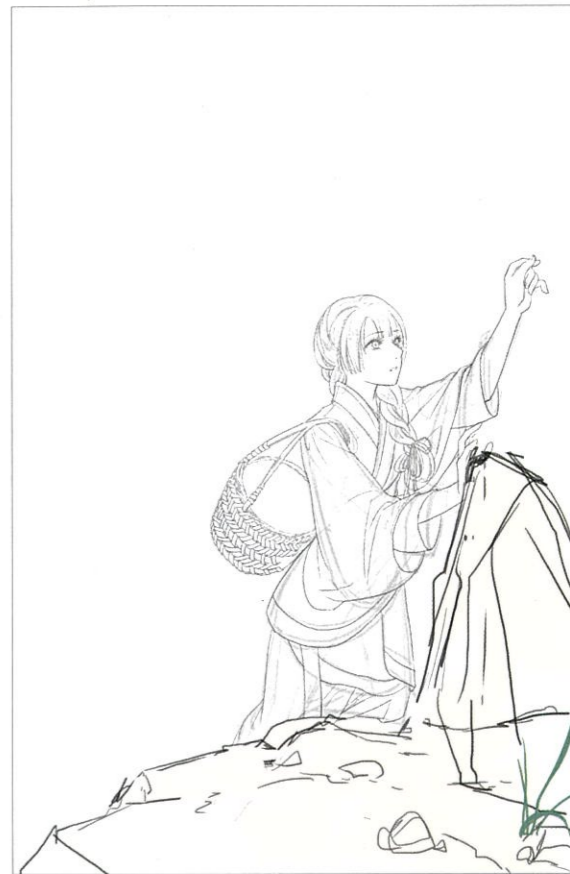
02 Step

确定好草图之后把图层调淡，开始画出人物的动态。



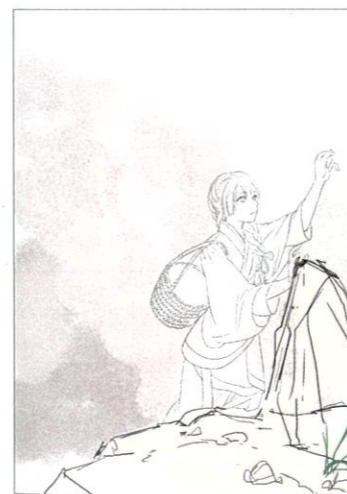
03 Step

使用类似铅笔的笔刷勾出人物的线条。



04 Step

使用添加图层的方法，配合水彩画笔，画出背景的山形。





08  
Step

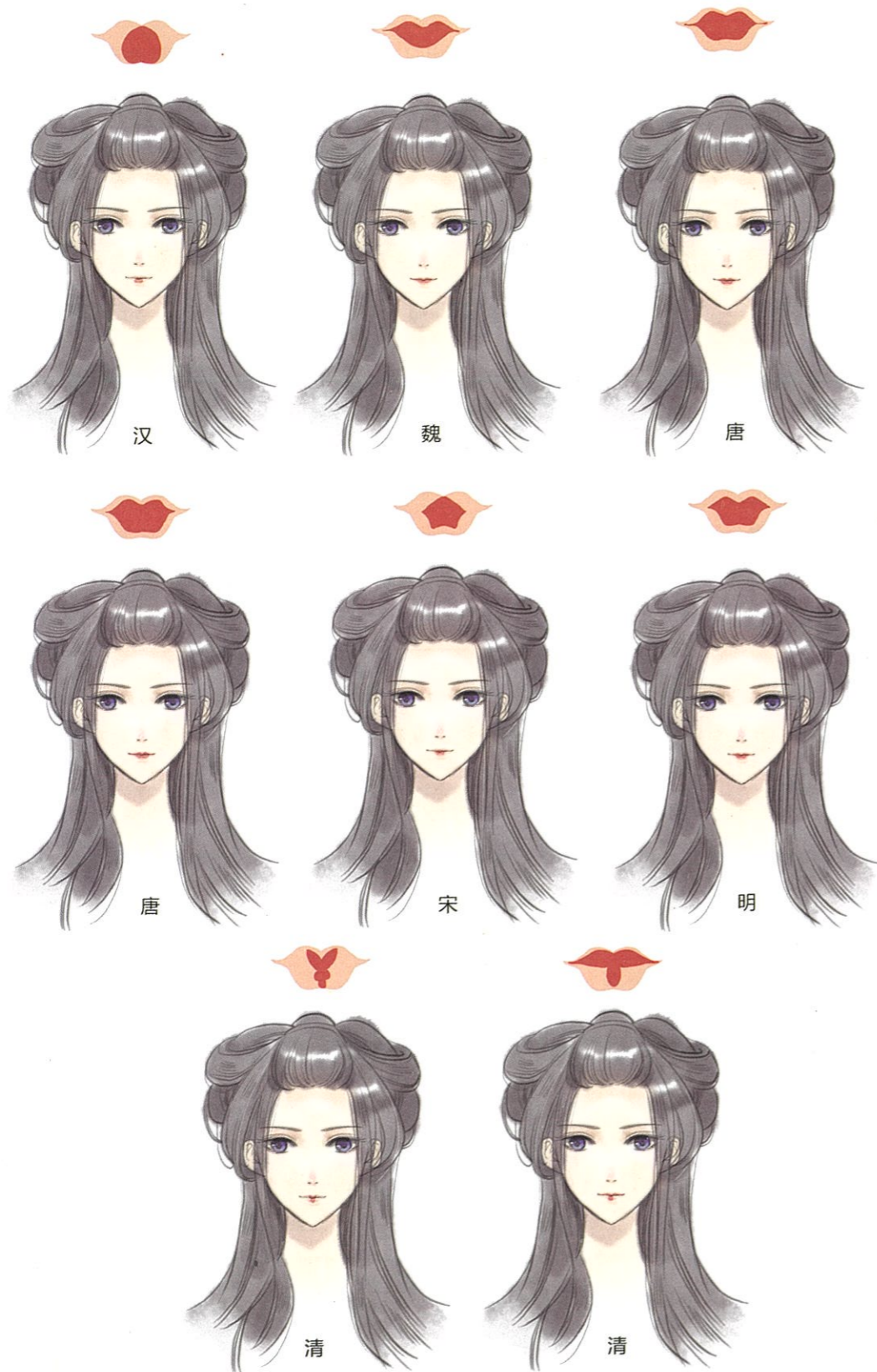
进一步深入刻画细节。



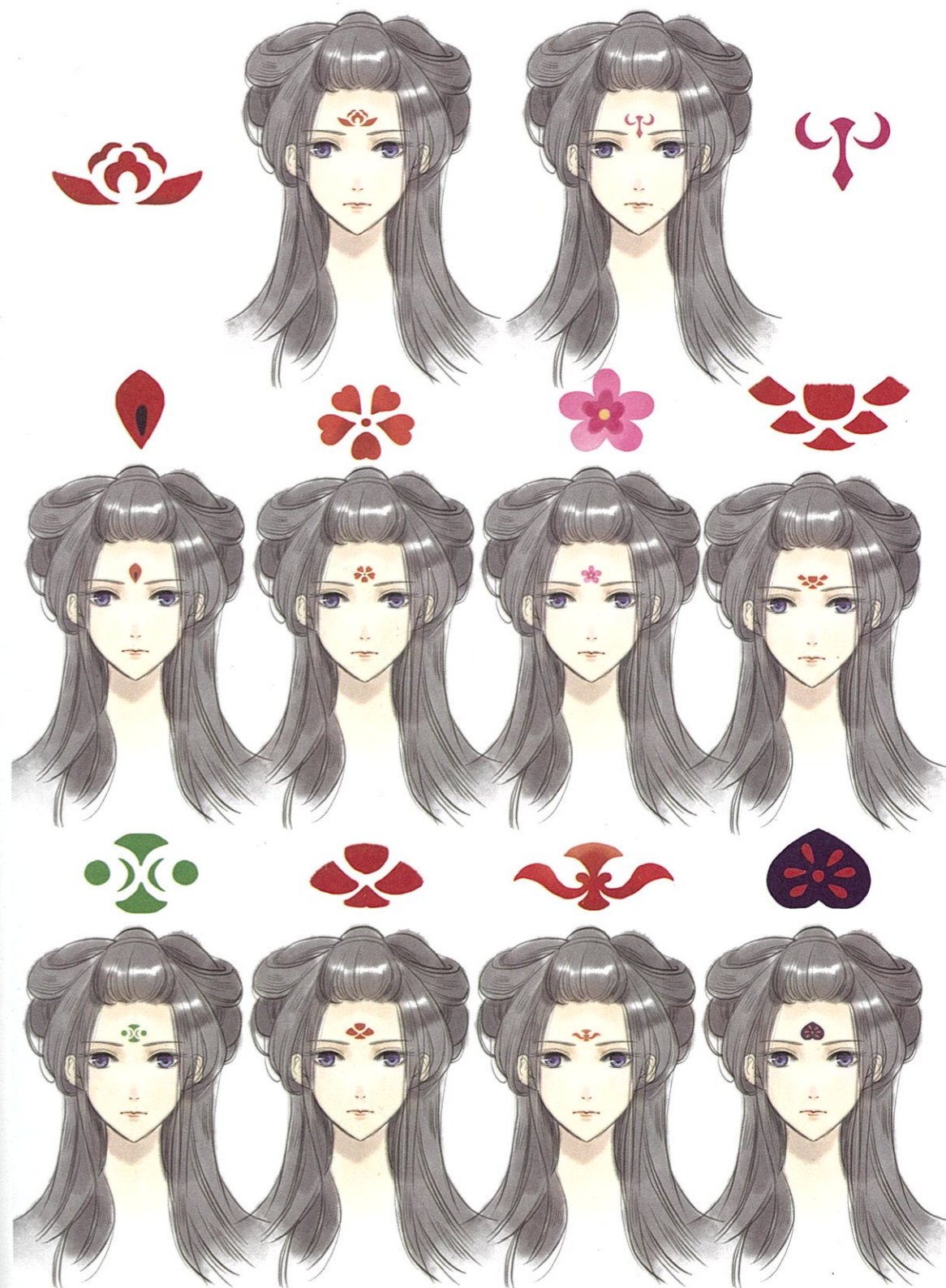
09  
Step

完成最终效果。

### 4.4.2 不同朝代的唇形款式



### 4.4.3 唐代流行的贴花款式



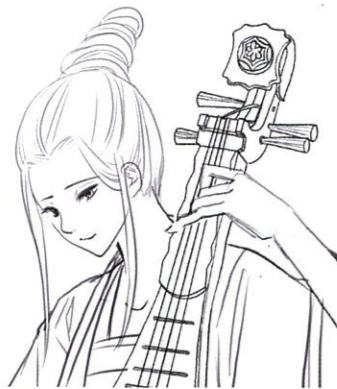
**1. 三角髻：**呈三角形的高髻。此发髻是将头发梳理成三股，额前挽一髻，两侧挽成两圆环或两圆髻，余发散垂腰间，故名“三角髻”。



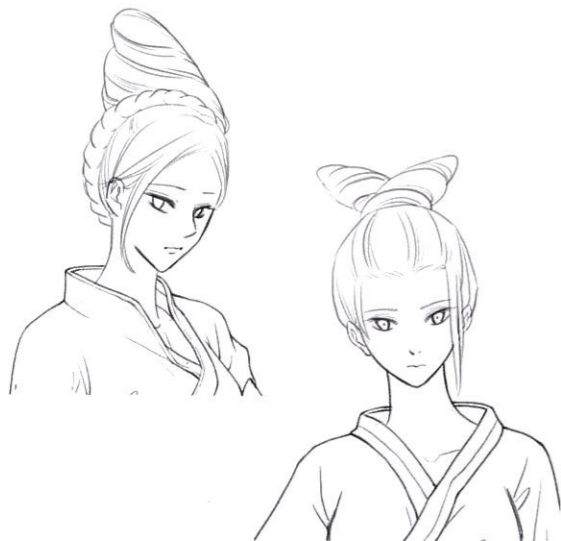
**5. 飞天髻：**也叫飞仙髻，是一种高耸的发髻，把头发挽到头顶，分成数股，再挽成数个弯曲的环，直耸向上。



**6. 椎髻：**把头顶盘成结发，就是椎髻，是当时最常用的发型。也可以在椎髻的基础上再留出一部分垂发，梳成垂髻，就成了垂髻髻。



**7. 螺旋髻：**即把头发梳成螺旋状。



**8. 高髻：**秦汉时期的高髻有别于前朝，高而大的发髻梳在头顶，很受后朝欢迎并得以延续。



不论是梳高髻还是梳垂髻，汉时女子多喜爱从髻中留一小绺头发，下垂于颊后，名为“垂髻”，也称“分髻”。

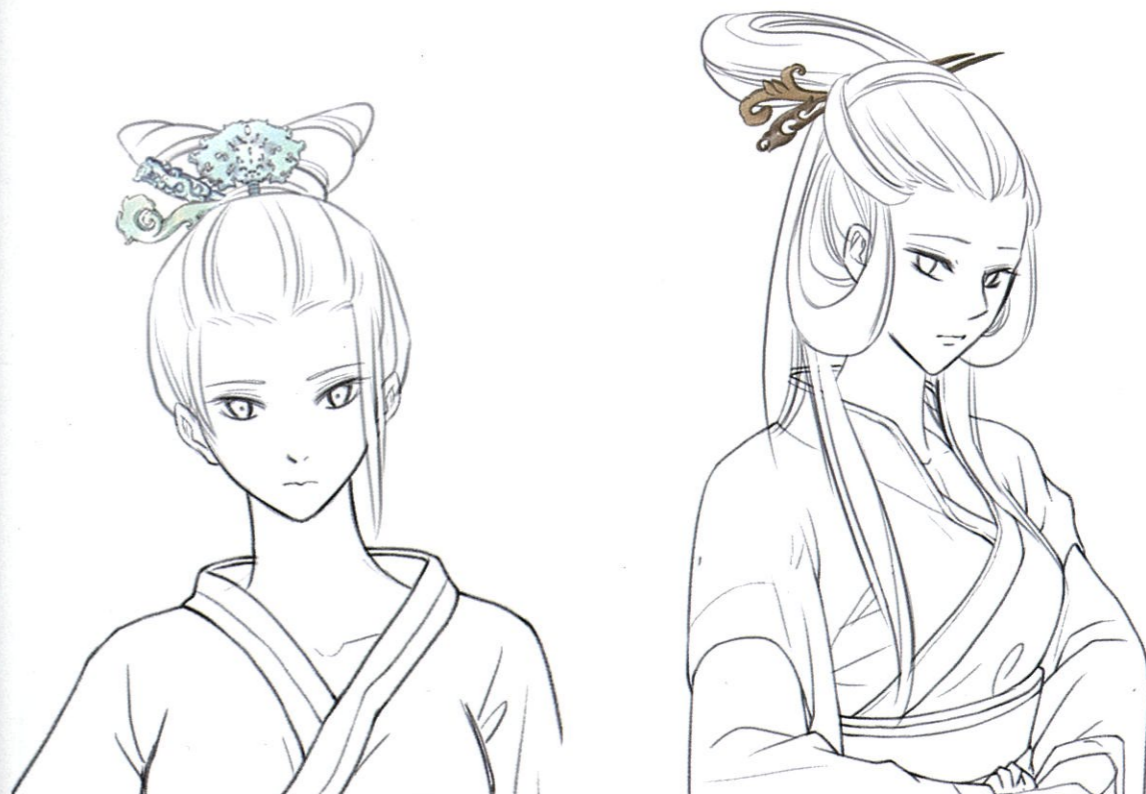
## 2. 秦汉流行的发饰

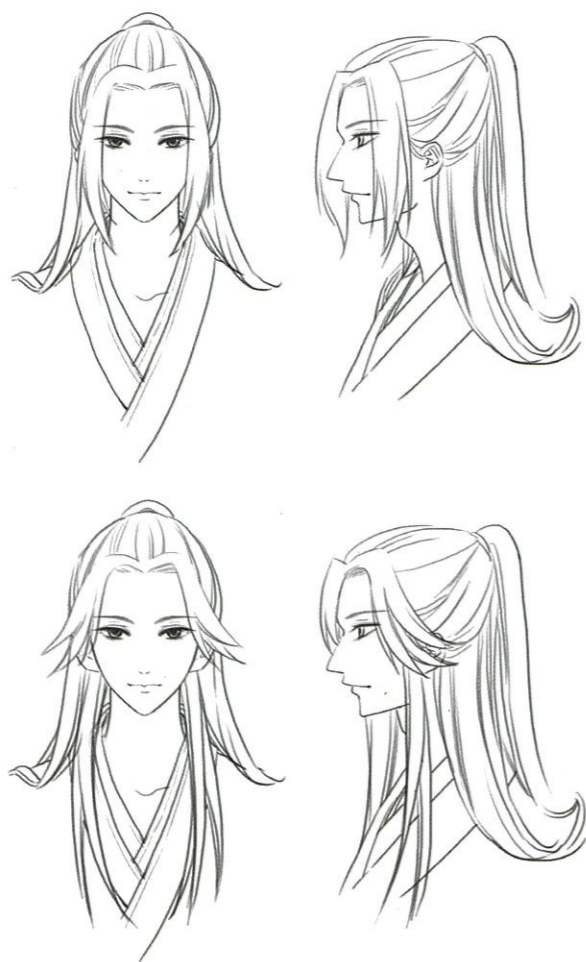
秦汉时期开始有了凤钗、步摇、羽、钿、彩画梳篦、华胜、簪、钗、镊子、花冠和帽等发饰。同时也开始流行以插花为饰。



当时的发饰有同心七宝钗、荆钗、玉钗、玉燕钗、六兽步摇，凤凰簪。

带帽：太后、皇太后专用，使用头圈，或圆形，或花瓣形，戴到发髻上，加一只一尺长的横簪固定，再加各种装饰。





在古风插画创作中，长发飘逸的男子会更受女性的欢迎。

## 5.4 男性的发冠

在古代男子流行带发冠，特别是一些正规的场合，更讲究发冠的形式，这里我们列举一些常见的发冠。

### 1. 弁冠

弁冠，一种束在头顶的小冠，多为皮质，有方形的，也有杯子形的，端正地束在发髻上，通常用于朝礼宾客、文官、学士长戴用。



### 2. 黑介帻

黑介帻，常为文官所戴，有软质和硬质之分，颜色为黑色，两边垂有长耳。



### 3. 进贤冠

进贤冠，在朝的文官所戴，冠上有梁为记，称为梁冠，以梁的多少来区分等级爵位。



### 5. 幅巾

用整幅的巾，从额头开始往后包，在后面系紧，余下来的布巾自然垂在后面，一般披到肩后，也有披到腰部的款式，一般为平民布衣所用。



### 7. 儒巾

儒巾，用一种用方形的硬质巾布裹头，有两根带子垂于脑后，一般为举人书生所戴用，明朝时期非常盛行，也叫平定四方巾。



### 4. 东坡巾

东坡巾，类似高帽，用硬质的布巾为表面，里面是藤制。文人雅士好戴，因为宋代大诗人苏轼非常爱戴此巾，因此称为东坡巾，在元代和明代也被沿用，是高雅的象征。



### 6. 结巾

用巾裹头，将两脚系结在头顶之前，另一头的两脚绑于脑后，自然垂下，一般为武士衙卫常见的造型。



### 8. 软脚幞头

软脚幞头，是在幞头的底下衬两条加厚的软脚，平展下垂，行动时飘逸儒雅，适合文官和学士使用。



## 7.1 古代服装的基本样式

在古代，衣服是奴隶社会和封建社会用来区分尊卑贵贱的一种工具。从衣服の様式、颜色、材质到配饰，都有明确的规定。我们在古风插画创作中，也要掌握一些基本的常识。例如，衣领的左右开襟是一个容易犯的错误，衣领应该以“y”字开襟，相反则称为丧服或戎服。



秦汉时期的服饰



隋唐时期的服饰

古代服饰分为深衣、上衣和下裳3大类。

1. 深衣：包括袍与服。
2. 上衣：包括外衣、中衣（中单）、内衣（抹胸、囊肚）。
3. 下裳：包括裳（长裙）、裙（短裙、围裙）、蔽膝、袴（裤）、行藤、胫衣（膝胯）、袜、鞋、靴。

### 7.1.1 深衣

深衣是汉服的最传统形式，它把衣、裳连在一起包住身体，分开裁但上下缝合，因“被体深邃”而得名。通俗地说，就是将上衣和下裳相连在一起，用不同色彩的布料作为边缘（称为“衣缘”或者“纯”）。其特点是使身体深藏不露，雍容典雅。

祛：指的是衣袖的袖口。通常用厚实的布料制作，一方面可以装饰，另一方面也可以提高耐久度。袖子比袖身要小一点，魏晋以前男女都可以使用，用于深衣等袍服。

交领：形制为长条，下部连带衣襟；穿着后两襟互相叠压，衣领相交，所以称为交领。

右衽：衣襟从左往右掩，以带子或纽扣固定，多见于汉族衣服，与少数民族的左衽有区别。



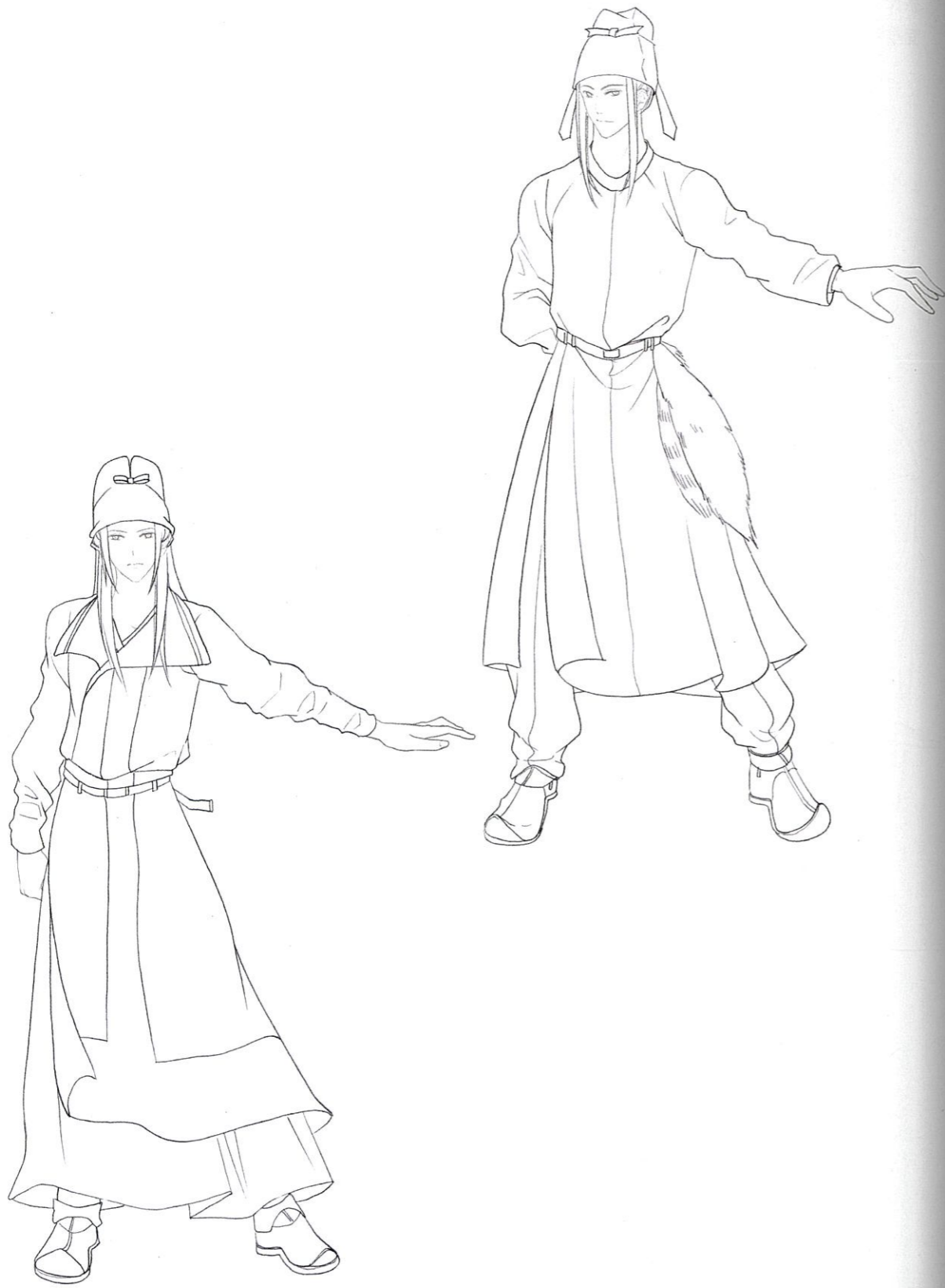
袂：最初是指衣袖下垂的部分，一般在肘部，多数做成弧形；后来袂也逐渐引申为整个衣袖的统称。

衣襟：指衣服的前幅。

腰带：束腰用的巾帛，常以绶、罗、绸等织物为材料，使用时在腰部缠绕数圈。

裾：笼统地讲是指从衣领一直延伸到脚下的部分。其中曲裾是比较早期的款式。

隋唐是中国经济繁荣、政治稳定的时期，服饰自然也雍容华贵。男女服都流行折领的款式。

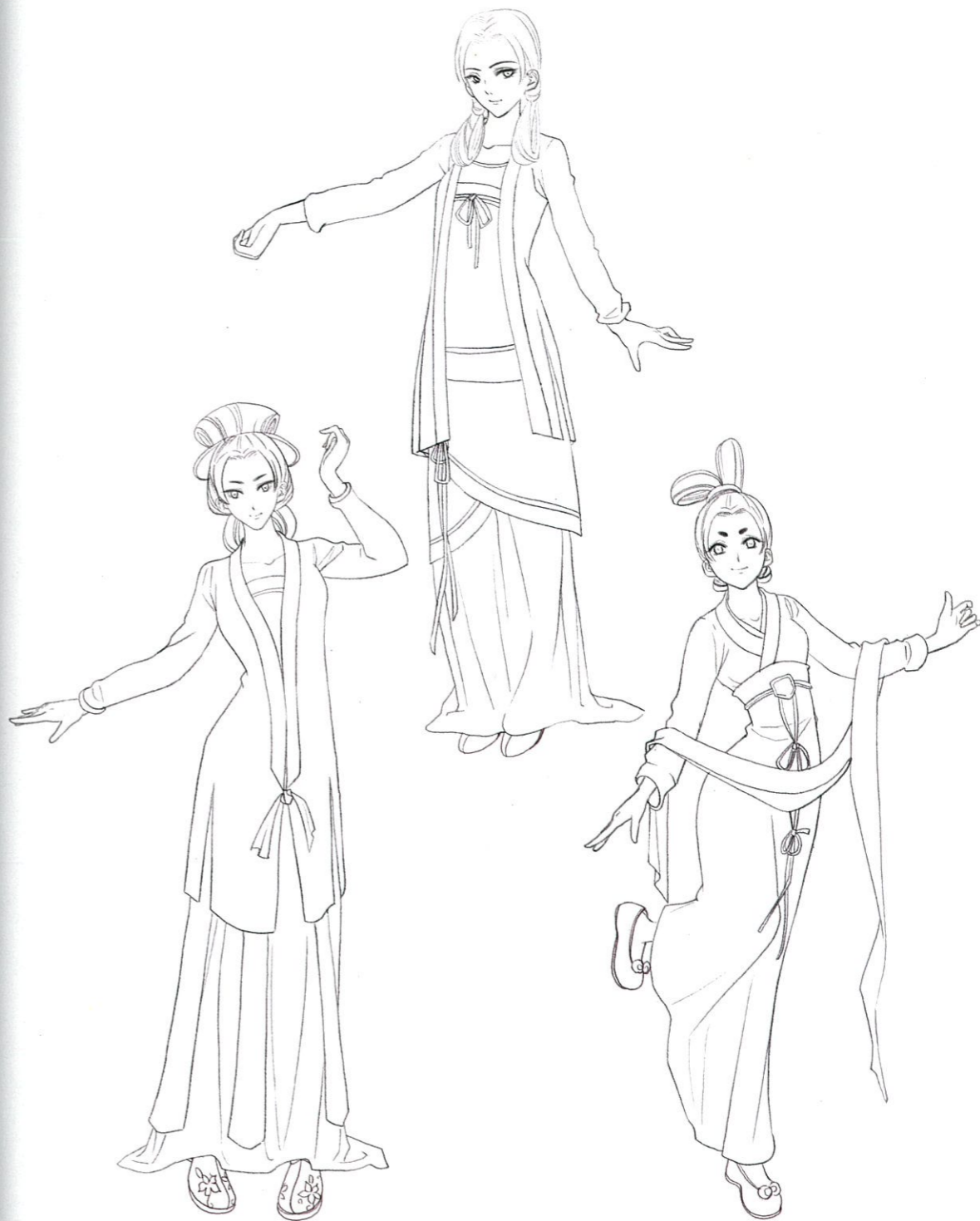


## 7.2.4 宋朝时期流行的服装款式

宋朝时期民间流行刺绣及手工艺印染，成为当时国民服饰的主要艺术格调。

宋代妇女常在腰间围一幅围腰，色彩以鹅黄为尚，称“要上黄”。

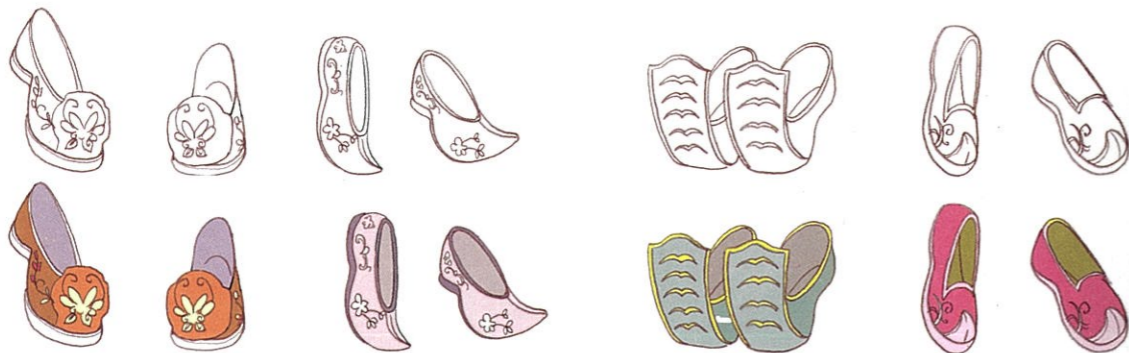
宋代的背子领型有直领对襟式、斜领交襟式、盘领交襟式3种，以直领式居多。



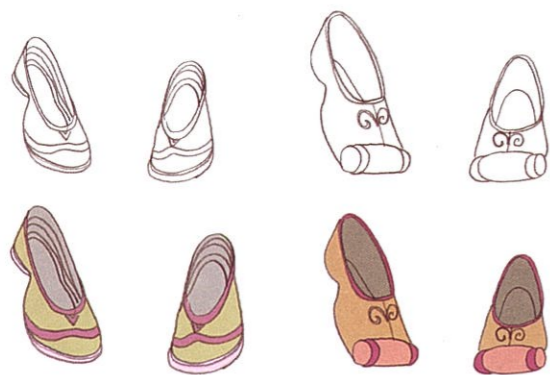


## 8.3 隋唐时期流行的鞋

### 1. 女款



隋唐鞋子款式变化很多，鞋头的位置都绣有精致的花纹。



### 2. 男款



## 8.4 宋朝时期流行的鞋

### 1. 女款



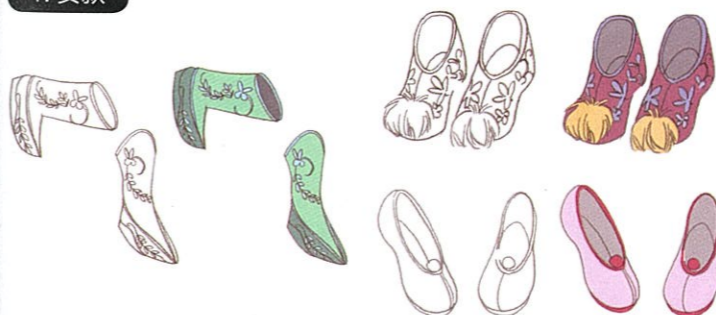
### 2. 男款



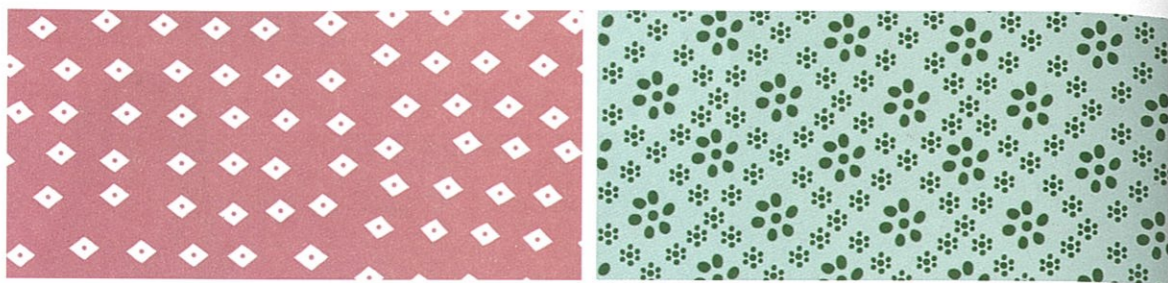
宋朝流行靴子，鞋子普遍高帮，也喜欢在鞋上方加上圆形的小布球或小毛球。另外，从宋朝开始妇女多数扎脚，以三寸金莲为美，鞋子一般偏小。

## 8.5 辽元金时期流行的鞋

### 1. 女款



辽元金鞋子款式有民族风情，同样流行靴子，尖头绣花靴在当时比较受欢迎，也有在鞋头加上大毛球的款式。



其中，秦汉时期流行几何图形，也有藻类和云状的图案。

唐代流行龟背纹，串枝花和牡丹纹。

宋代流行折枝花、独科花等。

清代以写实花和枝叶等折枝纹为主。

## 10.4 添加上花纹的各个朝代流行服饰

### 1. 秦汉



### 2. 魏晋南北朝



Chapter 11

第 11 章

典型人物的绘制



11.1 秦汉妃子



# 11.8 明代官员

