

中国
文化
经典
元素

旗袍图案

刘瑜 邵旻 著

而不似传统旗袍那样流畅和自然。到了1960年代,由于西方主流服饰潮流的影响,旗袍从外形轮廓上来讲有两大特点:首先是旗袍的长度短而开衩高,下摆刚刚到膝盖位置,甚至可以更短,如西方的超短裙一般;其次是旗袍色彩图案夸张而现代,除了几个典型的细节元素外,其整体外形风格与西式的流行连衣短裙区别不大。

二、旗袍的图案

旗袍是一种风格和形式比较固定的服饰品种,其服饰结构较为简单、款式廓形较为固定,因此其色彩和纹样图案常常成为视觉重点,也是旗袍外形设计的关键点。从旗袍半个多世纪的流行色彩来看,其色调较为多元化,冷色调如蓝、绿,暖色调如紫、红、黄,以及偏中性的棕、褐等均有使用。色彩风格上也是或淡雅柔和、或深沉庄重、或清新明快、或艳丽热烈。

1. 图案的题材

从流行的题材来看,植物花卉和几何纹样最为常用,其他还有动物、文字、风景等。本书中将流行图案分为四大类,分别为植物、动物、几何和其他。

植物中的花草图案是使用最为广泛的题材。这些源于大自然、富有生活情趣的题材纹样,既保留了自然植



图3 1950年代以后,旗袍西化现象更加明显,通过一系列的西式服装技术的处理,形成了细腰、丰臀的夸张的旗袍外观形象。



图4 蓝紫色系的特点是柔媚、高雅,同时可以衬托内敛的东方女性气质,是旗袍最常用的色调之一。

物的形态特点,又进行了适当的简练和抽象化处理,使其装饰视觉特征更加明显。同时,花草主题也是女性服饰中最容易被广泛接受的主题,不仅能表达出美好的吉祥寓意和象征意境,同时也反映出女性特有的温婉和美丽之形象气



图5、图6 从旗袍流行的半个多世纪来看,其中最常见的是植物图案,包括各种花卉、枝叶、藤蔓等等。这也是女性服饰中最容易被广泛接受的主题。

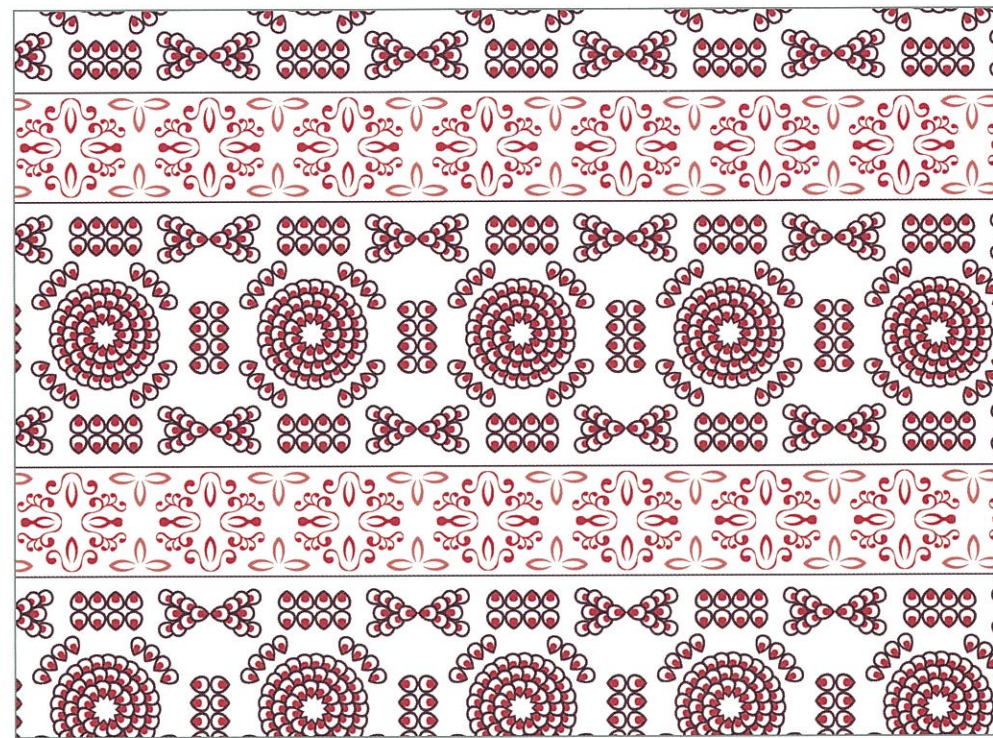
质。

另一类广泛使用的题材则是几何图案,比如将各种花草、几何形状、鸟虫等美观的图形纹样,排列在规律性的几何框架内,形成了层次鲜明的形态布局;或者直接将概念化的几何纹样通过一系列无规则的自由透叠、交错、环绕等方式排列,以抽象化的结构形态展现,其效果简洁、明快,且非常有现代感。

动物图案也是服饰中使用较多的一类题材,但从目前的实物来看,旗袍图案中对动物的使用并不十分广泛。过于硬朗的、体积过于庞大的灵兽、珍禽图案,并不适合于旗袍的审美表现。反而是一些小体积的鱼虫,比如蝴蝶、蜻蜓、金鱼、凤鸟、猫狗宠物等形象,通常与花草等图案搭配,出现于旗袍装饰之中,以突出温婉祥和的风格特点。动物图案的呈现方式主要有两种:一种以单独的、大体积的图案方式出现,并以成衣以后再缀绣的手段,将凤凰、锦鸡、蝴蝶等传统吉祥图案写实性地展现出来;另一种则是以比较抽象而形象的方式,利用印花、织锦等技术将图案直接应用于面料之上。



■ C/35 M/49 Y/59 K/0 ■ C/44 M/56 Y/76 K/42



■ C/0 M/64 Y/42 K/13 ■ C/0 M/83 Y/55 K/17 ■ C/44 M/71 Y/48 K/34



■ C/0 M/32 Y/30 K/11 ■ C/73 M/80 Y/71 K/48

1930年代旗袍图案

旗袍总体风格

1930年代旗袍的整体风格性感、时髦和优雅。其轮廓造型一改以往的直腰直线式，变为收腰曲线式，同时西式裁剪技术的应用也使旗袍看起来更加立体，从而迎合了女性的时尚要求。尤其改良后的旗袍外形更加合体而性感，袍身出现胸省和肩省，袖子和肩部出现了装袖、肩缝和垫肩。下摆长度呈现时长时短的流行变化趋势，侧面开衩较高，在旗袍的整体形象搭配上呈现了明显的“中西结合”之势。

旗袍图案特点

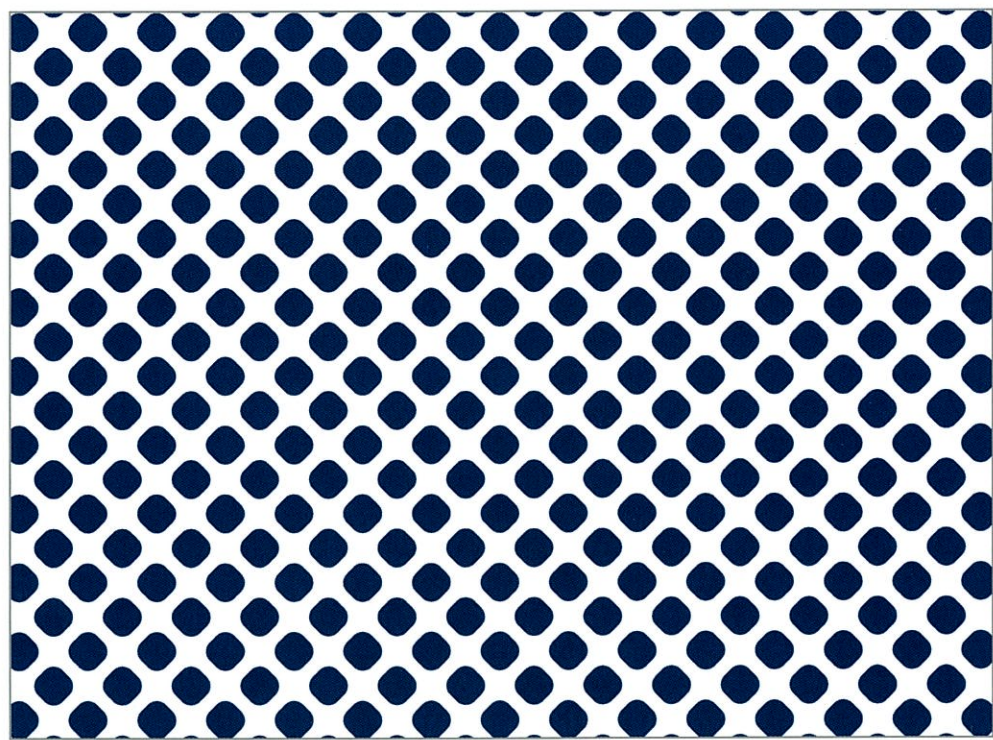
随着整个设计风格的西化和多样化，旗袍的面料和图案也变得更加新颖与独特，呈现出形式多样、色彩丰富的总体趋势。当时比较流行的图案包括以花卉为主题的各种植物图案、几何图案等等。

色彩方面明显较1920年代丰富，不再以冷色调为主，而是冷、暖色系并重。除了蓝、绿色系为主的冷色系以外，以红、黄、橙为代表的暖色系也非常流行。色彩鲜艳明快，套色也更加丰富。

几何形纹样较为复杂，由不同的基础形状、排列方式、色彩、角度的变化等可以生成式样繁多的图案。尤其几何图案中的色彩变化，也不再是简单的一、两种套色，而是呈现出两种以上的多套色，甚至是使用非常鲜艳的多种色彩的排列组合，其形式也越发丰富多彩。另外，基础形状元素也相对复杂：既可以是成平面构成的几何形，也可以是抽象的几何形；既可以是点、直线、曲线，也可以是三角形、菱形、圆形等不同的形状，并通过不同的排列方式，讲究层次、明暗等，呈现出简洁、轻快的现代感。

流行的植物纹样特点是形态自然，表现方式简洁概括又富有动感，装饰性强。其中大花纹样花型大，自然而立体；小花纹样则较1920年代复杂多变，注重主与次、大与小的搭配，视觉效果更为丰富。同时以花叶为题材的图案尤为流行，取单片的花叶或整枝花叶采用平涂的方式，加以连续平铺排列，整体风格尽显大气。

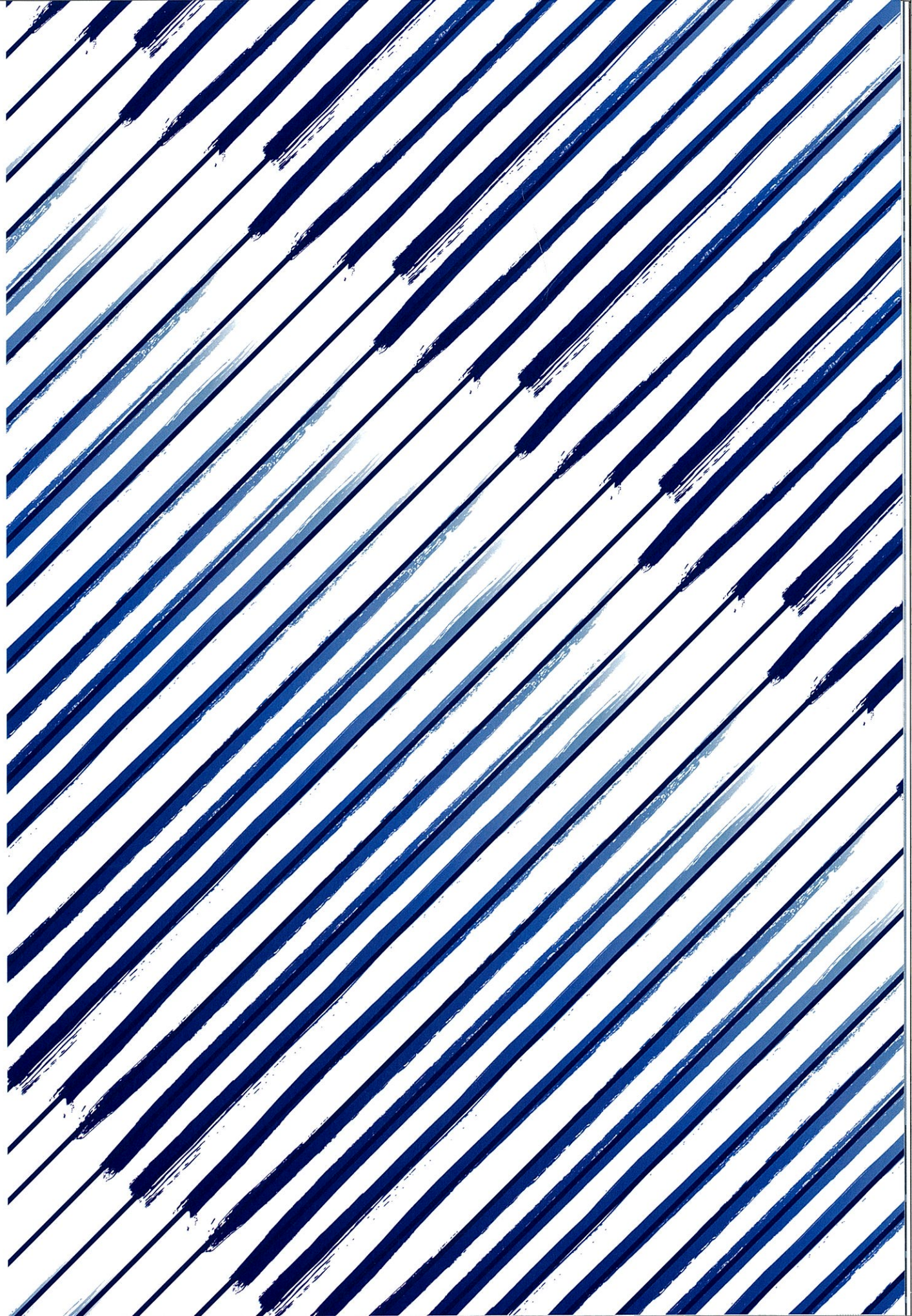




■ C/83 M/43 Y/0 K/50



■ C/69 M/36 Y/0 K/41



■ C/48 M/11 Y/0 K/20 ■ C/96 M/78 Y/0 K/24



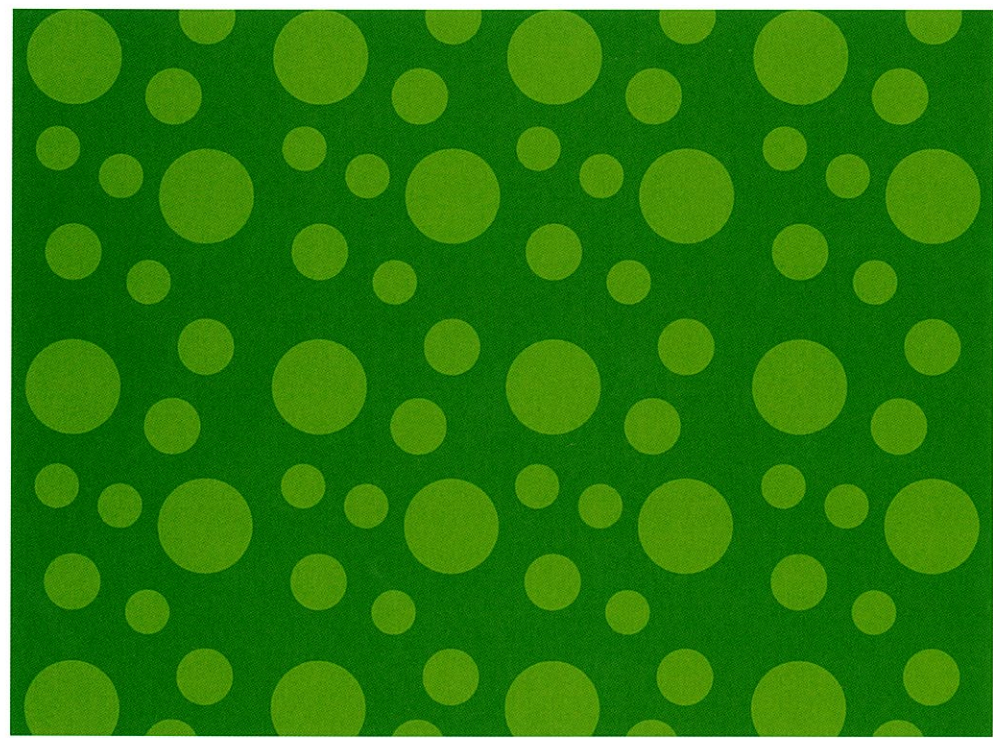
C/14 M/29 Y/29 K/0 C/17 M/88 Y/100 K/0 C/0 M/0 Y/0 K/35 C/62 M/40 Y/15 K/0 C/78 M/62 Y/100 K/38 C/64 M/82 Y/89 K/61



C/35 M/27 Y/26 K/0 C/11 M/30 Y/60 K/0 C/29 M/72 Y/26 K/0
C/11 M/65 Y/59 K/0 C/23 M/72 Y/85 K/8 C/60 M/69 Y/61 K/16



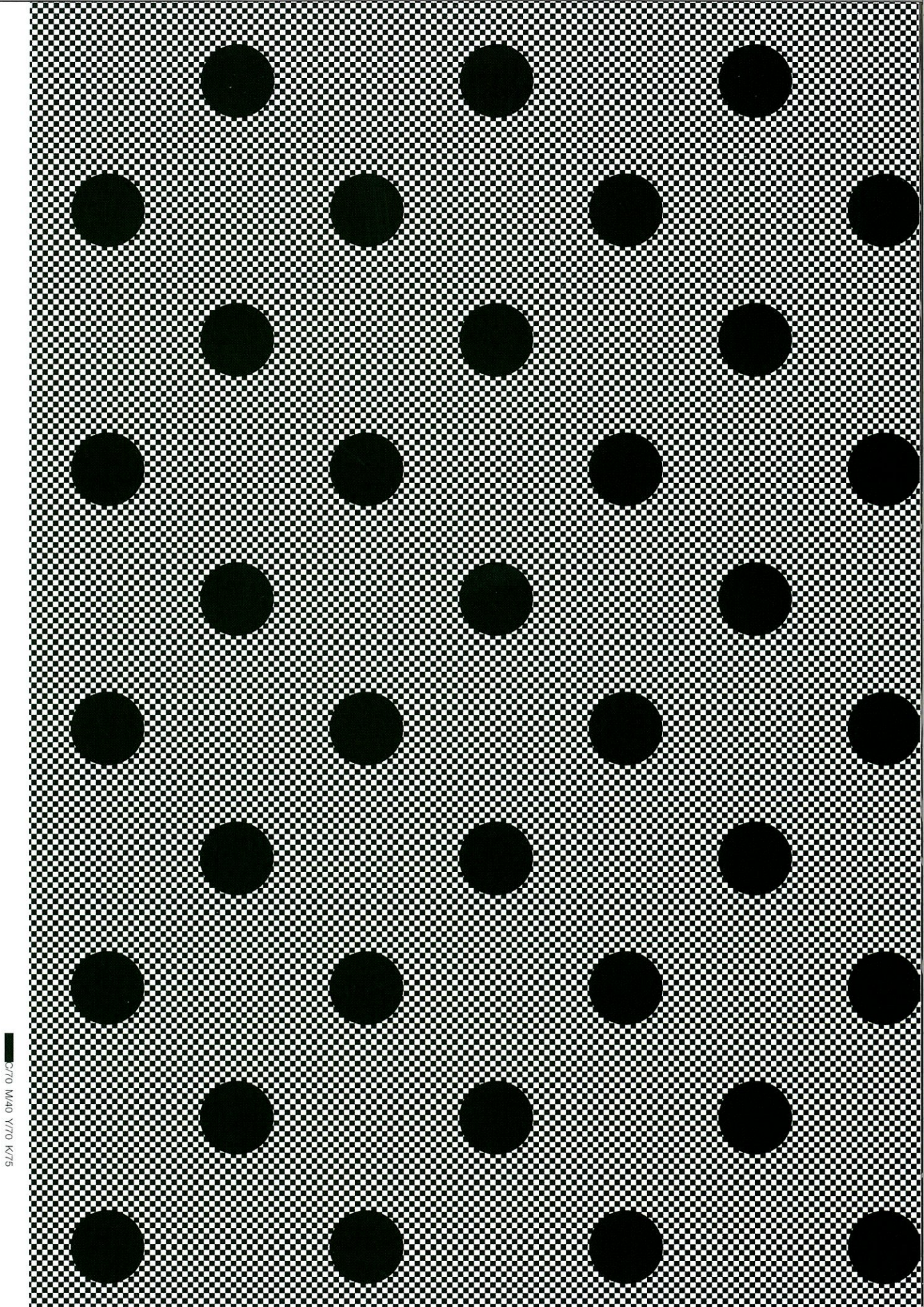
C/14 M/13 Y/12 K/0 C/39 M/96 Y/92 K/11
C/61 M/41 Y/85 K/0 C/66 M/85 Y/79 K/55



C/48 M/0 Y/100 K/26 C/62 M/0 Y/100 K/37



C/0 M/9 Y/19 K/0 C/100 M/100 Y/0 K/75



C/70 M/40 Y/70 K/75